

RAPPORT

20²¹
22

D'ACTIVITÉS

L'IDS Normandie est géré par l'Association pour le Développement Social et Culturel International

ADSCI

ÉDITO

L'année 2022 a été tristement marquée par le décès de Jean Gondonneau, invité permanent issu des institutions fondatrices en activité, Président d'honneur de l'ADSCI et de l'Association Peuple et Culture Haute-Normandie à qui nous rendons hommage pour son engagement total et indéfectible depuis la création de notre association.

Le cours de cette année 2022 a vu poindre la sortie souhaitée de la pandémie occasionnée par la Covid. Cette pandémie nous a conduit à ouvrir des chantiers relatifs à notre organisation en nous interrogeant sur l'intégration du distanciel tant sur le plan de la formation que sur celui de l'organisation du travail des salariés. Cela nous a mené à repenser, déployer et étendre nos formations du travail social et de l'animation. Nous avons en effet réinvesti le champ de l'animation sociale en ré-ouvrant les formations DESJEPS et BPJEPS.

Dès janvier 2022, nous avons procédé (après avoir été informés par les autorités régionales que le processus de fusion avec l'IRTS de Caen était abandonné) à la mise en application de la réorganisation de notre institut sur la base de nos fondements, valeurs et objectifs mais également redéfini une nouvelle charte graphique.

Nous avons renouvelé le réseau des partenaires et ainsi réactivé le Conseil d'Orientation et de Développement de l'ADSCI (assemblée électorale des représentants du COD le 29 mars 2022), organisé avec les sites qualifiants des rencontres professionnelles (« job-dating ») pour faire face aux besoins de recrutements de nos partenaires mais aussi renforcer nos relations avec le CFA-PSS pour l'apprentissage.

Nous avons poursuivi avec nos salariés plusieurs initiations à la méthodologie active de l'entraînement mental en collaboration avec le réseau national Peuple et Culture. Nous continuons également de développer de bons rapports avec le monde académique et universitaire à l'échelle régionale, nationale et européenne.

Bien évidemment, la « situation-problème » du renouvellement de notre bail à terme en 2026 fait partie de nos préoccupations majeures. Les négociations sont en cours avec les différents acteurs politico-institutionnels directement concernés (Département, Métropole, Région) par ce dossier brûlant.

Dans ce contexte, alors que nous sommes à l'initiative du « Manifeste pour une attractivité renouvelée des formations sociales ! » publié dans les ASH le 27 avril 2023 (<https://www.ash.tm.fr/professions-et-travail-social/pour-une-attractivite-renouvelee-des-formations-sociales-777989.php>) ainsi que de la Conférence nationale sur le même thème organisée à Paris au CNRS le 14 juin 2023, nous souhaitons souligner qu'il est temps de prendre en considération le fait que le monde de la formation en travail social représente un champ à part entière à l'instar du secteur dans lequel les travailleurs et intervenants sociaux œuvrent quotidiennement.

Au cours de ces dernières décennies un déferlement gestionnaire et concurrentiel est en effet venu se substituer progressivement aux logiques de l'« État social solidariste » qui constituait jusqu'alors le nord magnétique de l'intervention sociale et médico-sociale.

Depuis la sortie de la période de professionnalisation du travail social opérée dans les années 1970-1980, les acteurs de la formation n'ont cessé de devoir s'adapter aux transformations qui les ont enjointes de s'inscrire dans une logique du marché. Ainsi, au même titre que les professionnels du social et médico-social, les Établissements de Formation en Travail Social (EFTS) sont aujourd'hui mal reconnus, maltraités, insécurisés tout en étant conduits à se conformer aux logiques évaluatives des contrôles qualité plébiscitées par le New Public Management.

Les EFTS se confrontent à un processus d'injonction paradoxale : d'un côté, ils s'inscrivent dans un « processus de régionalisation » qui les relie au pouvoir politique local et de l'autre, ils vivent un « processus d'universitarisation » qui les oblige, notamment, dans le cadre de conventions avec des universités ou établissements équivalents (Décret n° 2018-733 du 22 août 2018 relatif aux formations et diplômes du travail social et Arrêté du 22 août 2018 relatif au socle commun de compétences et de connaissances des formations du travail social de niveau II), à faire valider les parcours de formation supérieure de leurs étudiants au sein de commissions pédagogiques présidées par des universitaires.

L'universitarisation des formations sociales met aussi en perspective un processus de sujétion dans lequel les EFTS se trouvent engagés puisqu'ils doivent composer avec des partenaires universitaires plus ou moins enclins à coopérer. En effet, alors que la loi oblige les EFTS à établir des conventions cadres et pédagogiques avec les universités mais également à mettre en œuvre des programmes d'« initiation à la recherche » afin de pouvoir continuer à préparer les diplômes d'État de niveau 6, rien n'a été prévu dans la loi pour permettre aux EFTS d'établir un réel rapport d'égalité et de réciprocité avec les universités.

Par conséquent, le processus d'universitarisation des formations sociales conduit non pas à renforcer des liens de coopération équitables et de production de connaissances collaboratives mais à imposer une sorte de « partenariat concurrentiel ». Dès lors, des EFTS amenés à signer des conventions partenariales avec les universités peuvent légitimement craindre des « mariages arrangés » dans un contexte où depuis 2021, la réforme des Diplômes universitaires technologiques (DUT) propose un Bachelor universitaire de technologie (BUT) gradé Licence, notamment en « carrière sociale ».

À l'inverse, les partenariats entre EFTS et universités peuvent également être affaiblis, voire remis en cause par des stratégies de formateurs en travail social qui résistent au processus d'universitarisation des formations sociales.

Dans ce cadre, nous considérons que l'universitarisation des formations sociales ne devrait pas se réaliser au détriment des EFTS mais au profit d'un renforcement des coopérations et des relations de respect réciproque entre ces établissements et les universités. Dès lors, la construction d'un espace de formation supérieure en travail social refusant la mise en concurrence entre les EFTS et les universités est d'abord conditionnée à la volonté de l'État de permettre aux écoles du travail social d'établir des relations partenariales non asymétriques en matière de formation et de recherche avec les universités.

Il est nécessaire que les EFTS, avec le soutien financier, politique et juridique des pouvoirs publics (État et Régions), puissent avoir les moyens de participer pleinement au monde de l'enseignement supérieur et de la recherche dans un cadre public ou associatif avec une

délégation claire de service public. Cette dynamique est alors conditionnée à plusieurs éléments dont l'institutionnalisation d'un statut de « formateur-chercheur » dans les établissements de formation reconnu par l'État et les conventions collectives ; la légitimation des EFTS comme producteurs de savoirs scientifiques et praxéologiques grâce à l'octroi de moyens dédiés à la recherche afin que ces établissements de formation contribuent à l'amélioration de la formation des étudiants en travail social par l'apprentissage de la recherche par la recherche dans une relation partenariale et de réciprocité avec les universités.

Notre soulignons donc l'importance de dépasser « adversité et complicité adverses historiques » entre les mondes des écoles en travail social et des universités. Nous défendons l'idée d'une rupture avec les logiques concurrentielles dans l'intervention sociale, la formation supérieure en travail social et la recherche sociale par la construction d'un véritable espace de coopération dans les champs de la formation sociale et universitaire nécessitant de donner les moyens financiers, politiques, académiques et juridiques aux EFTS de s'inscrire dans un processus d'universitarisation sans crainte de devoir renoncer à leurs spécificités, en particulier la pédagogie de l'« alternance intégrative » productrice de savoirs professionnels et théoriques.

Nous inscrivant dans cette perspective, plusieurs chantiers sont à continuer pour ces prochaines années :

- La poursuite des travaux d'amélioration et de modernisation des bâtiments de l'institut en attendant une réhabilitation structurelle conforme aux normes environnementales
- Le redéploiement des équipes pédagogiques pour faire face aux changements majeurs qui touchent le secteur de la formation.
- La mise en œuvre d'une communication ambitieuse et d'un travail partenarial avec les employeurs du champ social et médicosocial pour renforcer l'attractivité des métiers du travail social.
- L'accroissement des partenariats pluri-institutionnels à l'échelle régionale, nationale et internationale dans les domaines de la formation et de la recherche.
- L'intensification des relations avec les milieux professionnels impliqués dans le réseau des partenaires.
- Le développement de la multimodalité et de l'hybridation des formations (distanciel, synchrone et asynchrone).

Il s'agit, en effet, d'un vaste programme d'actions qui ne s'envisage qu'avec la participation et l'engagement de toutes les équipes de l'IDS, des administrateurs de l'ADSCI, des étudiants et des partenaires.

Pour le Bureau de l'ADSCI gestionnaire de l'IDS Normandie

Gérard PETIT, Président de l'ADSCI

Manuel BOUCHER, Vice-président de l'ADSCI

LES INSTANCES DE L'ADSCI AU 31 DÉCEMBRE 2022

Assemblée Générale et Conseil d'Administration

Collège I - Membres fondateurs

Les associations fondatrices en activité :

- L'Association « Peuple et Culture Normandie Seine »
- Le Département de la Seine-Maritime, en sa qualité d'ex-gestionnaire de l'ex-école de service social.

Collège II - Organismes associés

(Organismes liés à l'ADSCI par un contrat d'association)

- L'Association « Peuple et Culture Normandie Seine »
- L'Association « Promotion Santé Normandie » (Instance régionale d'Éducation et de Promotion de la Santé).
- L'Association des chercheurs des organismes de la formation et de l'intervention sociale

Collège III - Conseil d'Orientation et de Développement de l'ADSCI

Le Conseil d'Orientation et de Développement est composé des membres élus du réseau des Partenaires de l'IDS.

Collège IV - Membres adhérents : personnes physiques ou morales qualifiées

- Personnes physiques qualifiées et/ou personnes morales qualifiées dans le Champ social, médico-social et animation.

Autres Membres avec voix consultative

- Directeur Général
- Membres du Conseil de Direction Générale
- Délégués syndicaux
- Représentants des apprenants de l'IDS Normandie, renouvelés chaque année par vote des apprenants.

Bureau du Conseil d'Administration

- | | |
|--|----------------------------|
| ▪ Président : Gérard PETIT | ▪ Membre : Daniel BACHELET |
| ▪ Vice-Président : Manuel BOUCHER | ▪ Membre : Hubert BANNER |
| ▪ Secrétaire Vie associative et statutaire : Jean-Marc HACHE | ▪ Membre : Isabelle BERGER |
| ▪ Trésorier : Michel CORTINOVIS | ▪ Membre : Patrick DAIMÉ |
| | ▪ Membre : José RABODON |
| | ▪ Membre : Pascal RIGAUD |
| | ▪ Membre : François SENTIS |

SOMMAIRE

ÉDITO.....	1
Les instances de l'ADSCI au 31 décembre 2022.....	4
Attractivité & Admission.....	6
I. Attractivité	6
II. Admission.....	7
Les chiffres clés de l'année.....	8
Les formations professionnelles diplômantes, qualifiantes et certifiantes.....	13
I. Centre d'activités des formations managériales : CAFDES - CAFERUIS.....	13
II. Centre d'activités des formations de niveaux 5, 6 et grade licence.....	15
III. formations ante-bac (niveaux 3 et 4).....	18
IV. Centre d'activités formation permanente	23
V. Validation des Acquis de l'Expérience (VAE).....	25
Innovation et développement.....	28
I. Pôle Innovation et Conception.....	28
II. SUN (Service aux Usagers du Numérique).....	28
III. CERIS (Centre de Ressources en Information Sociale).....	36
Pôle « Coopération internationale - Ingénierie sociale - Recherche - Animation sociale ».....	42
I. Recherche.....	42
II. Coopération internationale.....	45
III. Coordination pédagogique.....	45
Rapport de gestion.....	46
I. Ressources humaines au 31-12-2022	47
II. Indicateurs financiers - année 2022.....	52
Glossaire	54

ATTRACTIVITÉ & ADMISSION

I. ATTRACTIVITÉ

Participation à des salons et forums / Journées Portes Ouvertes (JPO)

Objectif : promotion des formations qualifiantes et des métiers du travail social

- Forums des Métiers, de la Formation et de l'Emploi à Barentin le 16 novembre 2021
- Forum post Bac à Fécamp le samedi 10 novembre 2022
- Salon de l'Étudiant à Rouen les 07 et 08 janvier 2022
- Forum DCDJ Têtes
- 2 Journées Portes Ouvertes : 20 novembre 2021 en ligne et le 29 janvier 2022 en ligne, cette seconde journée étant organisée dans le cadre de CESAR (Conférence de l'Enseignement Supérieur de l'Agglomération de Rouen).
- 1 Journée Porte ouverte le 15 octobre 2022 au sein de l'IDS
- Réunions d'information en présentiel et/ou en distanciel sur toutes nos formations en août 2021, mars 2022 et juillet 2022
- JOB Dating le 05 septembre 2022

Les informations collectives et communications

- Informations régulières de l'ouverture des sessions de formation auprès des CIO¹, Missions Locales², bureaux d'information et d'orientation des lycées, Pôle Emploi, CRIJ³, ONISEP⁴, Plateforme CPF⁵, Cité des métiers, Carif Oref⁶
- Un site Portes Ouvertes en ligne en accès permanent jpo.ids.fr
- Diffusion via les réseaux sociaux

¹ CIO : Centre d'Information et d'Orientation

² Missions locales pour l'insertion professionnelle et sociale des jeunes

³ CRIJ : Centre Régional Information Jeunesse

⁴ ONISEP : Office national d'information sur les enseignements et les professions

⁵ CPF : Compte Personnel de Formation

⁶ CARIF/OREF : Centres animation ressources d'information sur la formation / Observatoire régional emploi formation

II. ADMISSION

Il faut noter, pour l'année 2021, face aux conditions sanitaires en vigueur, l'IDS Normandie a organisé des épreuves orales pour l'ensemble des sélections.

Nombre de candidats aux épreuves de sélection 2021 - 2022

Formations Visées	Candidats 2021			Candidats 2022		
	Femme	Homme	Total	Femme	Homme	Total
CAFDES	12	3	15	3	2	5
DEIS	2	1	3	1	0	1
CAFERUIS	20	11	31	20	4	24
ASS	117	13	130	79	10	89
ES	243	67	310	191	43	234
DEJEPS	0	0	0	1	0	1
ETS	13	13	26	7	4	11
ME	80	35	115	84	31	115
TISF	24	4	28	13	3	16
AES	69	11	80	43	8	51
Total			738			547

Effectifs des entrées en formation 2021-2022 & 2022-2023

Formations	Financement Région 21-22	Financement Région 22-23	Hors Financement Région 21-22	Hors Financement Région 22-23
CAFDES	0	0	10	0
CAFERUIS	0	0	23	17
ASS	34	29	7	2
ES	86	58	8	14
ETS	6	3	3	3
DEJEPS	0	0	0	8
ETAIE	0	0	13	16
MA	0	0	15	3
ME	41	39	19	17
TISF	13	8	4	2
AES	21	22	14	8
MJPM	0	0	9	15
AF	0	0	6	0
MM SNQ	0	0	0	4
Total général	201	159	131	109

Effectifs entrés en formation 2021-2022 & 2022-2023 par la voie de l'apprentissage

Formations	21-22	22-23
ASS	4	1
ES	5	12
ETS	0	0
ME	9	3
TISF	1	1
AES	5	1
CAFERUIS	0	1
Total général	24	19

Les chiffres clés de l'année

2021-2022



Effectifs des apprenants

813 apprenants

Par niveau

- Niveau 3
104
- Niveau 4
154
- Niveau 5
39
- Niveau 6
446
- Niveau 7
29

Préformation

41



Taux de diplômés par niveau

- Niveau 3
89%
- Niveau 4
89%
- Niveau 6
83%
- Niveau 7
100%



Ressources humaines

67 POSTES = **59.6** ETP

Âge moyen **49** ans

- **46** femmes
- **21** hommes

348 formateurs occasionnels en CDD

12 intérimaires soit **4 124 h** sur l'année 2022



Plan de formation RH

43 Salariés concernés

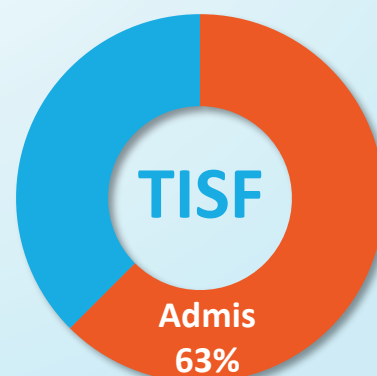
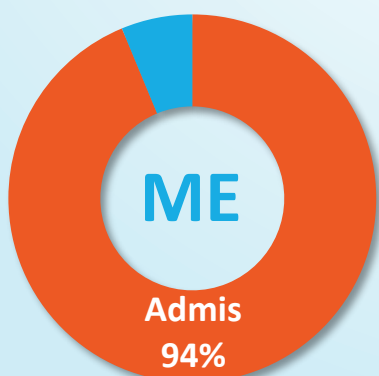
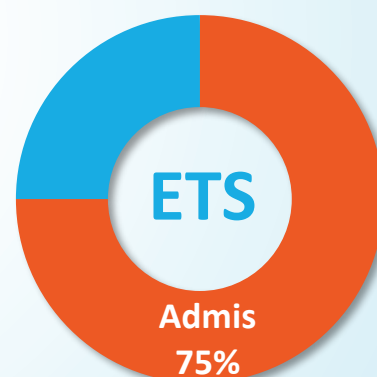
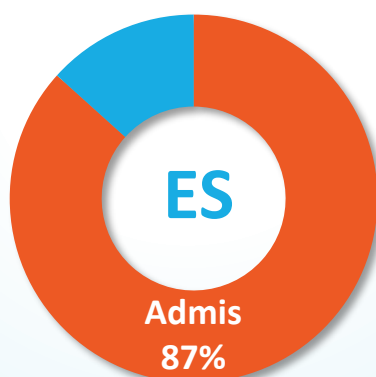
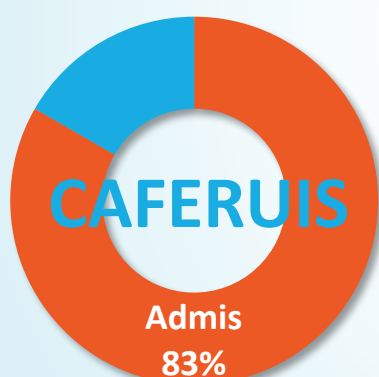
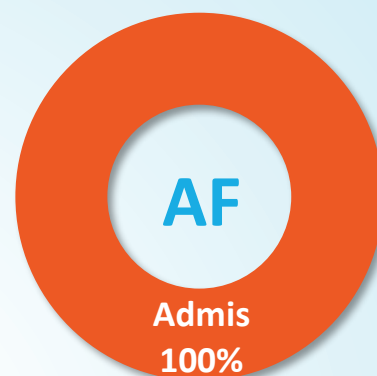
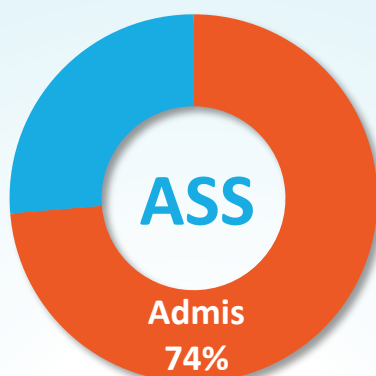
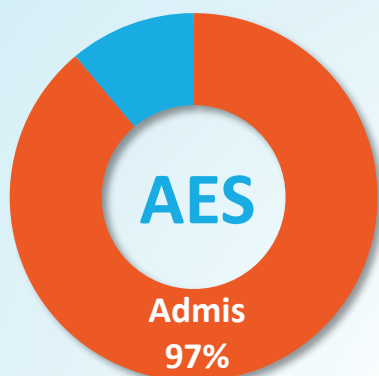
3148 heures

Formations qualifiantes pluri-annuelles

- 1** Master 2 Sciences de l'Éducation, option DEA
- 1** DETISF : transition pro
- 1** Licence informatique générale : apprentissage
- 2** BTS SAM : apprentissage

Taux de réussite aux examens

2021-2022



Insertion des diplômés 2022 des niveaux 3 à 6



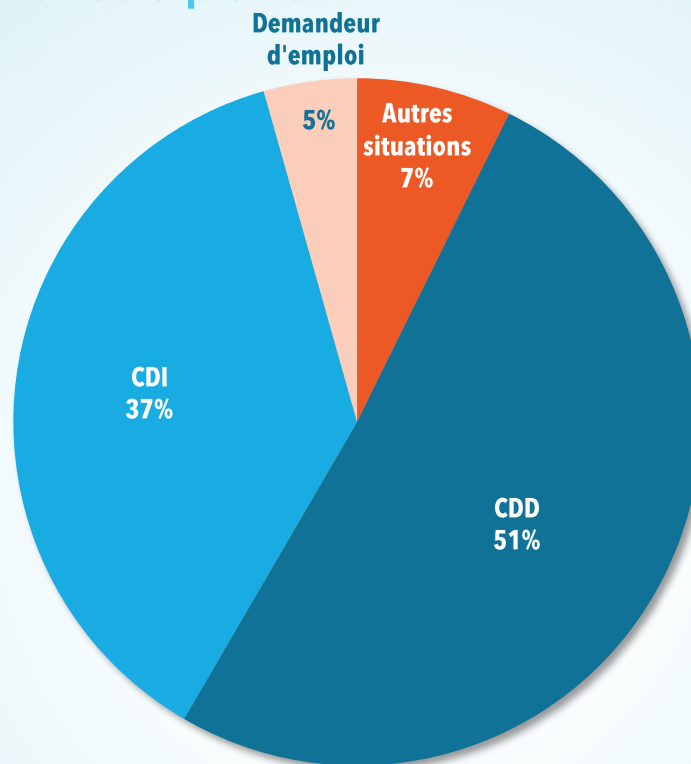
Résultats obtenus par enquête téléphonique réalisée par l'IDS Normandie. Les résultats portent sur le niveau d'insertion professionnelle à 6 mois après l'obtention du Diplôme d'État des apprenants sortis de formations en 2022 : Accompagnant Éducatif et Social - Assistant de Service Social - Éducateur Spécialisé - Éducateur Technique Spécialisé, Moniteur Éducateur et Technicien de l'Intervention Sociale et Familiale.



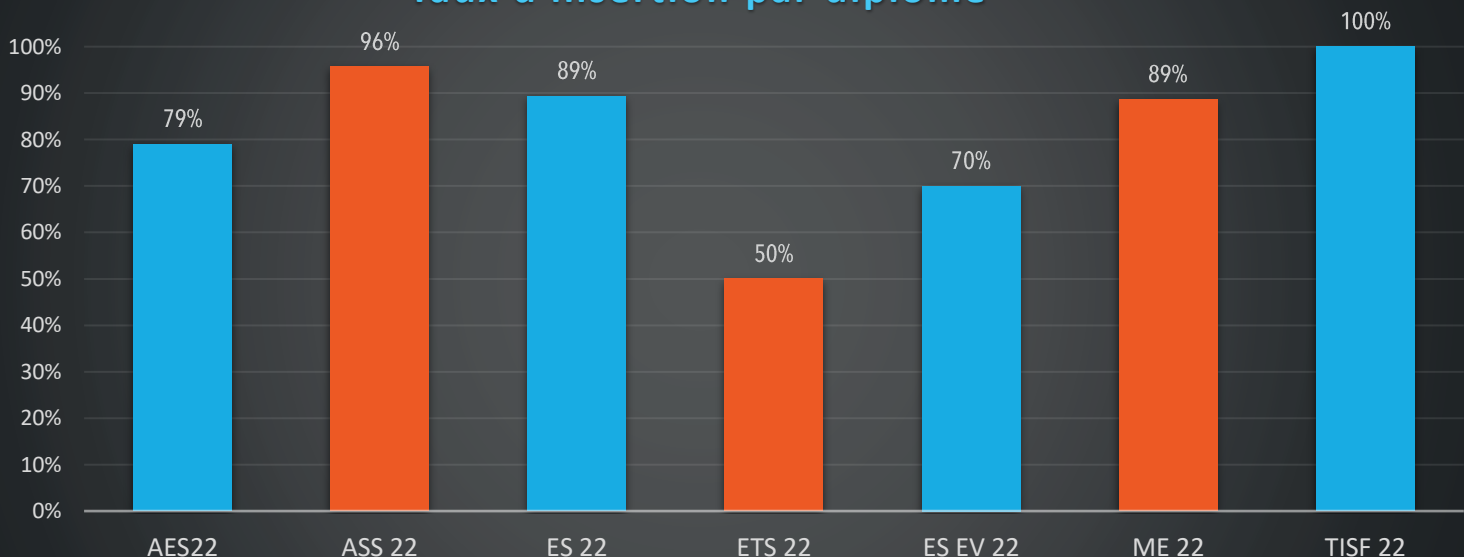
NOMBRE DE RÉPONDANTS

140 / 183 APPRENANTS SORTANTS

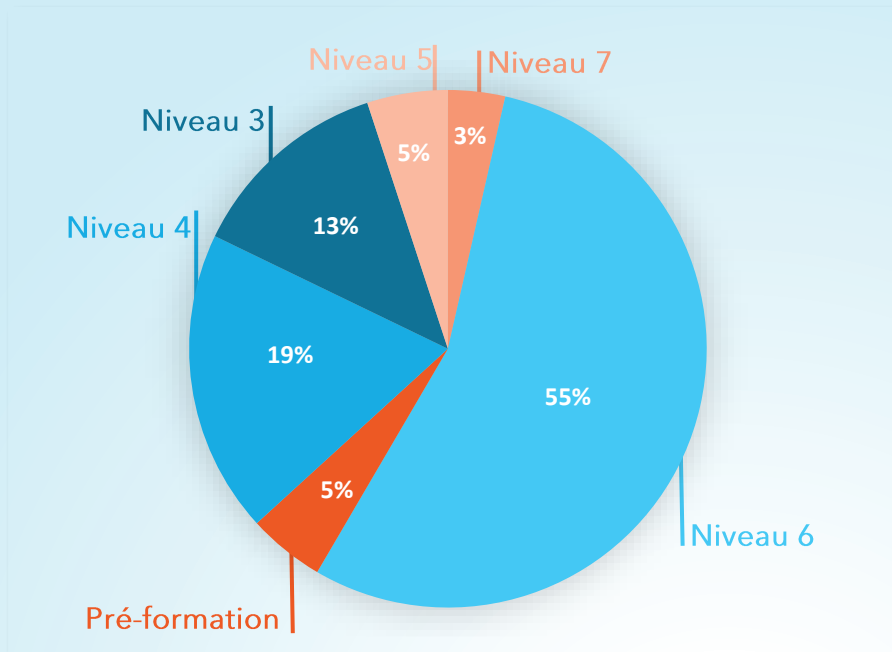
Situation professionnelle des diplômés 6 mois après l'obtention du diplôme



Taux d'insertion par diplôme



Répartition des apprenants par formation 2021-2022



813



Apprenants* pour l'année 2021-2022
Cela comprend les effectifs des Mandataires Judiciaires et des Préformations. Hors VAE et formations permanentes.



20 %

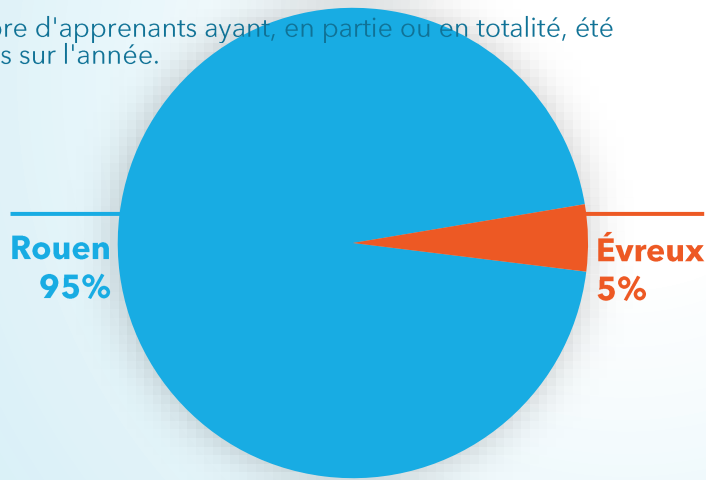


80 %

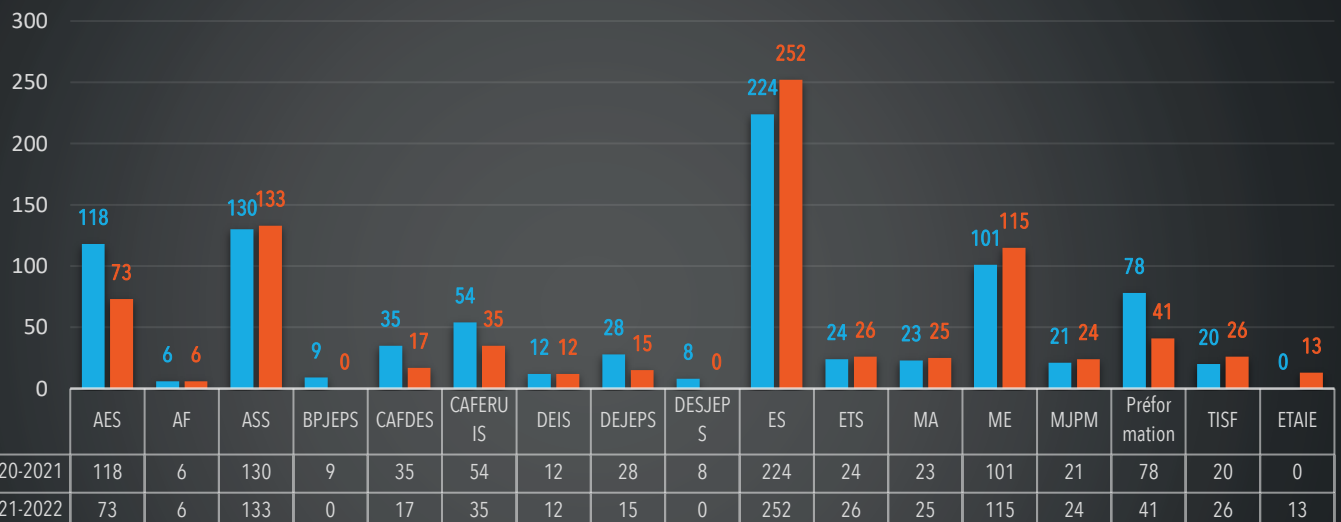
Répartition Hommes / Femmes

RÉPARTITION DES APPRENANTS PAR SITE

* Nombre d'apprenants ayant, en partie ou en totalité, été présents sur l'année.



ÉVOLUTION DES EFFECTIFS PAR FORMATION 2020-2021 / 2021-2022



An aerial photograph of a university campus, showing several large, interconnected buildings with flat roofs and numerous windows. The campus is surrounded by greenery, including trees and grassy areas. The entire image is overlaid with a semi-transparent blue filter. The text is positioned in the lower right quadrant, following the curve of the campus buildings.

**LES FORMATIONS PROFESSIONNELLES
DIPLOMANTES, QUALIFIANTES ET CERTIFIANTES**

LES FORMATIONS PROFESSIONNELLES DIPLÔMANTES, QUALIFIANTES ET CERTIFIANTES

I. CENTRE D'ACTIVITÉS DES FORMATIONS MANAGÉRIALES : CAFDES - CAFERUIS

A. Effectifs et résultats au diplôme

Effectifs par formation

Formations	Date de rentrée	Date de sortie	Hommes	Femmes	Effectif total
CAFDES 2021	Mai 2019	Novembre 2021	4	2	6
CAFDES 2023	Mai 2021	Novembre 2023	2	8	10
CAFDES 2021AJ	Septembre 2021	Mars 2022	0	2	2
CAFERUIS 2022	Septembre 2020	Mars 2022	2	8	10
CAFERUIS 2023	Mai 2021	Mai 2021	8	14	22

Résultats au diplôme

FORMATIONS	Présentés	Admis	Ajournés	Taux de réussite
CAFDES session novembre 2021	5	5	0	100%
CAFERUIS session mars 2022	11	10	1	91%

B. Analyse des données

Durant cette période 2021/2022, les établissements sociaux et médicosociaux ont continué à être fortement impactés par la crise sanitaire. Les cadres et les directions ont dû faire face aux absences et manque de personnels dans les services. Ce contexte a fortement impacté les entrées en formation CAFERUIS et CAFDES qui ont diminué.

D'autre part, la réingénierie des diplômes annoncée a pu également inciter certains professionnels à différer leur entrée en formation.

S'ils soulignent l'importance de se former pour monter en compétence et faire face aux nombreux enjeux du secteur, les stagiaires rencontrent des périodes de doute et de découragement importants. Ils doivent, de plus en plus, gérer le quotidien professionnel au cours des périodes de regroupement ; ce qui les amène à s'absenter, répondre aux appels téléphoniques, retourner sur le lieu de travail après la formation et pour certains s'interroger sur leur capacité à aller au terme de la formation.

Ainsi, bien qu'impactés par ces tensions, les stagiaires ont su maintenir leurs efforts et leur motivation et les résultats aux diplômes sont plus que louables.

Sur la formation CAFDES, un stagiaire a choisi de mettre fin à sa formation pour raisons personnelles. Les cinq candidats présentés ont tous obtenu leur diplôme en novembre 2021.

Les stagiaires de la promotion **CAFERUIS** qui ont intégré la formation en septembre 2020 étaient au nombre de dix ; neuf ont obtenu leur diplôme. Nous avons intégré deux stagiaires ajournés à la session précédente ; l'un a validé son diplôme, l'autre ne s'est pas présenté à l'épreuve du mémoire et a demandé un report.

C. Les rentrées

En mai 2021, nous avons accueilli une promotion CAFDES constituée de 10 personnes. Nous avons accompagné 9 d'entre elles en préparation à l'épreuve de sélection. (pas d'arrêt ou d'abandon de formation à ce jour)

En mai 2021, nous avons également accueilli une promotion CAFERUIS de 22 stagiaires. Après un trimestre de formation, une personne a décidé de quitter la formation pour raisons personnelles

D. L'actualité du service

Comme annoncé, les réformes CAFERUIS et CAFDES ont été menées à terme. Les décrets d'application des deux formations ont été publiés les 27 août 2022 pour le CAFDES et le 31 août 2022 pour le CAFERUIS, pour une mise en application le 1er septembre 2022 pour les deux formations. Ces changements ont nécessité un travail de réingénierie et l'actualisation de tous nos documents de formation et de communication (projet pédagogique, fiches formation...).

La principale modification concerne la mise en blocs de nos formations et par conséquent, la proposition d'une entrée en parcours complet ou sur un ou plusieurs blocs.

Sur le CAFDES, la bi diplomation (adossement d'un master) est prévue ; les échanges doivent reprendre.

Compte tenu de ces travaux de réingénierie et des dates de promulgation des décrets, nous avons différé les rentrées de mai à septembre ; date que nous maintiendrons pour les sessions à venir.

En septembre 2022 nous n'avons pas eu de rentrée CAFDES, mais une promotion de 17 CAFERUIS.

II. CENTRE D'ACTIVITÉS DES FORMATIONS DE NIVEAUX 5, 6 ET GRADE LICENCE

A. Assistant de Service Social - ASS

Les effectifs en septembre 2021

Promotions	Hommes	Femmes	Total
ASS22	2	34+4 AJ	40
ASS23	5	47	52
ASS24	6	35	41
Total	13	120	133

Les résultats au DEASS 2022

Promotions	Présentés	Reçus	Taux de réussite
ASS22	29	28	96.55 %

À titre comparatif, le taux de réussite de l'année antérieure était de 86,11%

B. Éducateur Spécialisé - ES

Les effectifs en septembre 2021

Promotions	Hommes	Femmes	Total
ES22	5	55 +14 AJ	74
ES23	12	51	63
ES24 site Canteleu	22	46	68
ES24 site Evreux	1	22	23
Total	40	188	228

Les résultats au DEES 2022

Promotion	Présentés	Reçus	Taux de réussite
ES22	80	78	97.5 %

À titre comparatif, le taux de réussite de l'année antérieure était de 75%

C. Éducateur Technique Spécialisé - ETS

Les effectifs en septembre 2021

Promotions	Hommes	Femmes	Total
ETS22	3	2	5
ETS23	2	10	12
ETS24	3	6	9
Total	8	18	26

Les résultats au DEETS 2022

Promotion	Présentés	Reçus	Taux de réussite
ETS22	3	3	100 %

À titre comparatif, le taux de réussite de l'année antérieure était de 80%

Bilan :

Au regard de l'ensemble des résultats aux sessions 2021 :

Au regard des résultats obtenus lors de la première session de la réforme de 2018 des diplômes de niveau 6, les propositions mises en place en centre de formation expliquent les résultats très satisfaisants de la session 2022 :

- Regard attentif des décisions des propositions de notes des certifications en centre de formation pour chaque jury de certification en jury plénier.
- Mise en place de session de rattrapage pour les épreuves de certification
- Mise en place de commission de présentation à la diplomation

L'ensemble de ce positionnement institutionnel 2022 réinterroge de façon plus prononcée, tout comme pour l'année précédente, les moyens alloués pour la délégation (épreuve, rattrapage, épreuve de compensation) des sept certifications sur huit pour les trois formations dispensées.

D. Mandataire judiciaire à la protection des majeurs - MJPM

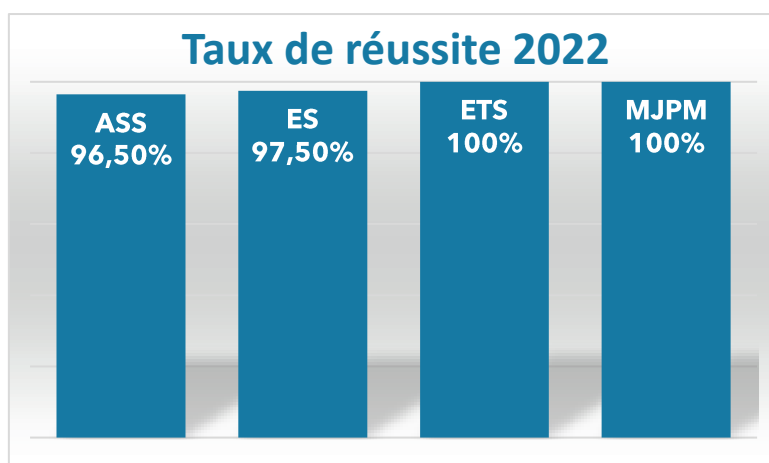
Les effectifs

Promotion	Hommes	Femmes	Total
MJPM 22	2	13	15

Les résultats au diplôme de MJPM

Promotions	Présentés	Reçus	Taux de réussite
MJPM 22	8	8	100%
MJPM 22	1 en 2023	1	100%

À titre comparatif, le taux de réussite de l'année antérieure était de 82 %



Une nouvelle dynamique impulsée

A l'occasion de la reprise de ce groupe de formation, un travail a été réalisé avec les milieux professionnels. Ce travail a été une occasion de solliciter de nouveaux intervenants, d'enrichir la pédagogie, de repenser les modalités d'évaluation des connaissances acquises à travers notamment le recours à Moodle, notre plate-forme numérique qui permet de proposer des solutions d'évaluation de haute qualité, adaptées au rythme de travail des mandataires en formation.

Ainsi a été proposé aux mandataires en formation une base documentaire de référence, susceptible de les soutenir dans leur pratique professionnelle, avec des cas pratiques, des

jurisprudences, des articles de référence ainsi que des documents d'appui (chartes, référentiel qualité, guides de bonnes pratiques, rapports) ainsi que des évaluations sous forme de QCM proposant des explications sur les erreurs commises.

Un travail de refonte de la commande des écrits de fin de formation a été entreprise et a été accueillie positivement, tant par les référents de suivi des écrits que par les participants.

Promotion 2022 en cours

La promotion 2022 est plus étoffée et se caractérise par la présence de nombreuses personnes en reconversion professionnelle, seules huit personnes sont des mandataires en exercice. Les personnes en reconversion proposent des profils très divers : cadre de direction du champ social, éducateur spécialisé, assistant de service social, cadre commercial, agent bancaire.

Une réforme de la formation des mandataires est en cours. Le ministère a sollicité l'Unaforis pour animer un groupe de travail sur cette question et naturellement nous y participons. La formation des mandataires va ainsi s'orienter vers une licence professionnelle, licence qui va nécessiter la mise en place d'un partenariat avec l'université.

L'agrément de l'institut n'étant valable que jusqu'en décembre 2023, l'arrivée de la réforme va sans doute générer un temps d'incertitude : processus de validation, projet pédagogique, demande et réception des agréments, mise en place d'un partenariat... Ces éléments militent pour que nous ouvrons une session de formation avant la fin de l'année 2023 et ainsi éviter que les incertitudes évoquées ne renvoient l'ouverture d'une prochaine session trop éloignée dans les calendriers. Cette ouverture tardive sera sans doute appréciée par les milieux professionnels, La proposition d'une offre numérique et en distanciel serait sans doute un moyen d'attirer de nombreuses candidatures bien au-delà de notre rayonnement régional.

III. FORMATIONS ANTE-BAC (NIVEAUX 3 ET 4)

Formations de niveau 4

Au sein du pôle, depuis 2017, les déroulés pédagogiques des deux formations de niveau 4 (ME et TISF) sont en transversalité pour partie des contenus de formation théorique.

Cette transversalité est une occasion de faire se reconnaître mutuellement les différents métiers et suppose un travail d'anticipation sur les périodes de formation théorique afin que les enseignements se déroulent de façon harmonieuse au regard, notamment, des objectifs des temps de formation pratique pour chaque métier.

La mise à plat des offres pédagogiques des deux formations de niveau 4 (ME et TISF) a abouti à :

- 24% de transversalité de contenus et souvent de réalisation dans le cadre de la formation théorique. Les temps de formation ont lieu en cours magistral ou en travaux dirigés : en 1ère année sur 171 heures pour 10 modules, en 2ème année sur 58h30 pour trois modules.
- Les modules spécifiques aux compétences de chaque métier et aux certifications de chaque diplôme d'état sont proposés dès les premiers mois de la formation afin d'accompagner la formation pratique, ceci dans une volonté d'alternance intégrative.

Les interventions pour la formation théorique se déroulent en multi-modalité et partiellement en distanciel. Depuis sa mise œuvre en 2019, la plate-forme Moodle est centrale dans l'offre pédagogique et constitue un outil incontournable dans nos accompagnements tant de guidance de formation, que de préparations aux certifications.

Pour les deux formations, les apprenants soulignent que les axes forts de notre offre pédagogique sont source de grandes satisfactions :

- La guidance de parcours de formation,
- L'analyse des pratiques en formation professionnelle,
- Les techniques éducatives et les activités de médiation (ME).

Lors des bilans de fin d'année et de fin de formation les apprenants mettent également en avant l'utilité des services mis à leur disposition tels que :

- le centre de ressources CERIS, pour la qualité des ouvrages et revues spécialisés pour accompagner leur professionnalisation,
- le Service aux Usagers du Numérique (SUN), pour la qualité de l'accompagnement en termes de présentation des écrits dans le cadre d'un travail de groupe ou pour les certifications,
- le secrétariat pédagogique ME-TISF, pour le suivi régulier des dossiers administratifs et pédagogiques.

A. Moniteur Éducateur - ME

Pour la session 2022, les candidats présentés au DEME ont eu un parcours de formation qui s'est déroulé dans de bonnes conditions tant durant la formation pratique que pendant la formation théorique. Les résultats au DEME témoignent de cela.

Résultats Diplôme d'Etat Moniteur Educateur 2022

Présentés	Reçus	Ajournés	Taux de réussite
48 candidats	45	3	94%

B. Technicien de l'Intervention Sociale et Familiale - TISF

La formation des TISF se caractérise par la grande variété des compétences travaillées, ce qui se traduit par 6 domaines de compétences à valider et autant d'épreuves pour lesquelles il n'y a pas de rattrapage. C'est un métier riche qui reste encore méconnu et qui, aujourd'hui, est peu attractif malgré une forte demande des milieux professionnels. L'exigence de ce métier s'exprime lors des jurys de certifications, de fait, aussi dans les résultats aux épreuves.

Résultats Diplôme d'Etat TISF 2022

Présentés	Reçus	Ajournés	Taux de réussite
8 candidats	5	3	63 %

C. Profil des apprenants ME et TISF

Que ce soit les TISF ou les ME, la caractéristique principale des apprenants est la grande hétérogénéité dans leurs profils : le parcours de formation antérieur, les expériences professionnelles ou encore les conditions de vie. Si cette diversité est une occasion d'enrichir les échanges lors des temps de formation théorique, elle est surtout un rappel que l'offre d'accompagnement en formation doit être souple et adaptable aux besoins des personnes. Dans les deux formations, les femmes sont en majorité, et ce beaucoup plus largement pour les TISF.

Promotions	Hommes	Femmes	Total	Moyenne d'âge
TISF22 2e année	0	9	9	38 ans
TISF23 1ère année	0	17	17	35 ans
ME22 2e année	9	46	55	30 ans
ME23 1ère année	15	45	60	31 ans
Total	24	117	141	

Promotions	Apprentis	Demandeurs d'emploi	Étudiants	Salariés	Salariés Contrat Pro	Total
ME22 2e année	8	30	8	9	0	55
ME23 1ère année	9	34	8	8	1	60
TISF22 2e année	0	6	0	3	0	9
TISF23 1ère année	1	14	0	2	0	17
Total	18	84	16	22	1	141

D. Titre Moniteur d'Atelier - TMA

Le titre de moniteur d'atelier est un titre de niveau 4 labellisé par la CPNE-FP et l'OPCO Santé.

Il est accessible par la Formation continue, l'Apprentissage et la VAE.

Depuis 2018, le dispositif est piloté sur la Région Normandie par l'IRTS d'Hérouville Saint Clair et l'AFPA.

De septembre 2021 à novembre 2021 :

Nous avons eu en formation un groupe de 10 personnes (6 hommes, 4 femmes), il est à noter que 5 d'entre eux sont en reconversion professionnelle (dont 1 en contrat d'apprentissage). A la certification, nous avons eu 90% de réussite, car une personne n'a pas obtenu son titre et n'a pas souhaité se représenter.

De décembre 2021 à août 2022 :

Nous avons eu en formation un groupe de 12 personnes (7 hommes, 5 femmes), 8 d'entre eux sont en reconversion professionnelle, 1 arrêt de formation a été prononcé.

Ils ont donc été 11 à être présentés à la certification, 2 n'ont pas eu le bloc 3 (Gérer, développer les compétences individuelles et participer à leur évaluation).

Nous les avons de nouveau accompagnés (écrit et oral), et ils seront présentés à nouveau en avril 2023.

Année	Homme	Femme	Total	Profils	Taux de réussite
De septembre 2021 à novembre 2021	6	4	10	5 reconversion professionnelle (dont 1 en contrat d'apprentissage)	90%
De décembre 2021 à août 2022 :	7	5	12	8 reconversion professionnelle	81% 1ère présentation 100% 2ème présentation

En 2023, le dispositif fera l'objet d'une évaluation par la CPNE et l'OPCO Santé afin de réformer le titre pour une rentrée en 2024.

Formations de niveau 3

A. Accompagnant Éducatif et Social - AES

Il s'agit de la première promotion concernée par la réingénierie dans le cadre du Référentiel du 30 août 2021, et cela au regard d'une rentrée en septembre 2021.

Nous avons mis en œuvre un parcours afin de répondre aux nouvelles exigences, que ce soit pour les nouvelles modalités d'entrée en formation, pour la formation théorique et pratique, dont notamment :

- le changement des conditions d'admission,
- la disparition des spécialités du DEAES: Accompagnement de la vie à domicile, Accompagnement de la vie en structure collective et Accompagnement à l'éducation inclusive et à la vie ordinaire,
- la ré-architecture en blocs de compétences au nombre de 6 pour le parcours complet,
- l'obligation réglementaire pour chaque apprenant de disposer de l'attestation AFGSU niveau 2 délivrée par les centres hospitaliers en lieu et place du PSC1 ou du SST.

Promotions	Hommes	Femmes	Total	Moyenne d'âge
AES21 Elbeuf	3	14	17	37 ans
AES21 Rouen	6	35	41	39 ans
AES22 Rouen	5	29	34	35 ans
Effectif 2021-22	14	78	92	

Résultats Accompagnant Éducatif et Social 2021

Pour les formations AES, les dernières certifications et le jury ont lieu chaque année en septembre.

Promotion	Présentés	Reçus	Ajournés	Taux de réussite
DEAES 2021	34	31	1	97%

B. Les Assistants Familiaux - AF

La promotion AF22 poursuit avec engagement son parcours avec une présentation au Diplôme d'Etat en octobre 2022, dans une bonne dynamique de groupe.

Promotion	Hommes	Femmes	Total	Moyenne d'âge
AF22	2	4	6	52 ans

C. Profil des apprenants niveau 3 : Accompagnant Éducatif et Social / Assistants Familiaux présents en 2021-2022

Promotions	Apprentis	Demandeurs d'emploi	Étudiants	Salariés	Salariés Contrat Pro	Total
AES21 Rouen	5	30	0	2	4	41
AES22 Rouen	5	20	1	6	2	34
AF 22	0	0	0	6	0	6
Total	10	50	1	14	6	81

D. Les Maître(sse)s de Maison - MM et les Surveillant(e)s de Nuit - SN

Dans un contexte sanitaire plus propice pour un redéploiement pour ces formations, une offre a été élaborée pour proposer des sessions sur le site de Rouen (Canteleu) en 2022-2023.

Des actions de communication ont été effectuées pour visibiliser l'IDS Normandie qui est à nouveau dispensateur de ces formations, ce qui n'était plus le cas depuis 2014.

Formations préparatoires

Cette année, les actions de préformation dispensées ont concerné :

- La prépa courte aux épreuves de sélection
- L'action de préapprentissage comprenant une session à Rouen (Canteleu) et une autre à Evreux, au sein du consortium piloté par le CFA-PSS et comprenant quatre organismes de formation du travail social de la plateforme Unafors Normandie.
- Le dispositif OASIS sur le site de Rouen

A. Dispositifs OASIS 2021/2022

En 2021-22, deux sessions du dispositif OASIS ont été pilotées en Normandie.

Comme chaque année, nous travaillons avec différents partenaires. Les principaux sont CAP Emploi qui orientent les personnes vers le dispositif OASIS et le CFAPSS qui accompagnent celles qui sont à la recherche d'un éventuel contrat d'apprentissage. Nous avons travaillé aussi en partenariat avec des intervenants des dispositifs « Formation Accompagnée » et « Emploi Accompagné », deux dispositifs régionaux qui aident et accompagnent les personnes en situation de handicap dans leur parcours de formation et professionnel.

Dans la mesure où le nombre de candidats sur le site d'Evreux n'avait pas permis d'ouvrir une session dans l'Eure, deux personnes qui s'étaient positionnées sur Evreux ont pu intégrer la préformation Oasis sur le site de Rouen.

Pour cette session 2021-22 OASIS Rouen, 15 candidats dont 6 femmes et 9 hommes ont intégré la préformation et 10 d'entre eux l'ont menée à terme.

B. Formation pré Apprentissage

Cette action financée par France Compétence a pour objectif général de favoriser l'intégration des publics vers les métiers du social par la formation et via l'apprentissage.

Elle s'adresse aux :

- Jeunes de 16 à 29 ans, prioritairement issus des Quartiers Prioritaires de la politique de la Ville (QPV) ou des Zônes Rurales à Revitaliser (ZRR), avec peu ou pas de qualification (infra bac),
- Personnes en situation de handicap,
- Demandeurs d'emploi éligibles au contrat d'apprentissage.

Cette nouvelle action est déclinée sur Rouen et sur Évreux.

La diffusion de l'information a été effectuée sur le site de l'IDS, à la Cité des métiers, dans les CIDJ et auprès des prescripteurs : Missions locales, Pôle emploi et Cap emploi.

Pour les apprenants impliqués, l'enjeu est non seulement de parvenir à réussir les épreuves de sélection pour entrer en formation préparant à un diplôme d'État, mais aussi d'obtenir un contrat d'apprentissage auprès d'un employeur pour se professionnaliser par cette voie.

C. Perspectives de la préformation

- Poursuivre le développement de l'offre de formation permanente en continuant à adapter les actions aux besoins des établissements et des professionnels.
- Développer la préformation afin de contribuer à la sécurisation des parcours de formation.
- Développer la formation aux fonctions tutorales qui étayent la formation des travailleurs sociaux en formation initiale ou en apprentissage, dans le cadre de l'alternance intégrative.

IV. CENTRE D'ACTIVITÉS FORMATION PERMANENTE

A. Offres pluri-institutionnelles

Au cours de l'année 2021-22, un redéploiement du centre d'activités a été engagé pour répondre à la demande :

- des établissements sociaux et médico-sociaux
- des personnes dans le cadre de projets individuels

C'est pourquoi les actions de formation courte n'ont été dispensées que de septembre 2021 à décembre 2021, avec les indicateurs suivants :

- 27 formations
- 18 thèmes abordés
- 165 participants dont 29 hommes et 136 femmes

Quant aux formations certifiantes relevant de la formation permanente, elles ont continué à être proposées et dispensées sur toute l'année 2021-22 :

- La Formation aux Fonctions Tutorales (FFT)
- La formation Encadrant(e) Technique d'Activités d'Insertion par l'Economique (ETAIE) en partenariat avec la FAS (Fédération des Acteurs de la Solidarité)

B. La formation ETAIE

En 2021-2022, l'IDS a contribué à la formation ETAIE pilotée par la FAS Normandie dans le cadre d'un partenariat.

Une session a été engagée en 2021-2022 et concerne 16 stagiaires.

Période	Nombre de formations	Nombre de thèmes abordés	Hommes	Femme	Nombre de participants
Août 2021 à juillet 2022	27	18	29	136	165

C. Les fonctions tutorales

1. Les effectifs 2021 2022

Une session de Tuteur de proximité pour le module « Les Bases » s'est déroulée avec davantage de stagiaires que les années précédentes.

Années	Présentés	Reçus	Taux de réussite
2021	6 candidats	6	100%
Session : Février à mai 2022	6 candidats	6	100%

V. VALIDATION DES ACQUIS DE L'EXPÉRIENCE (VAE)

A. Les activités du Pôle Ressources Régional en VAE

Le Pôle Ressources Régional en VAE assure l'accompagnement méthodologique à la VAE pour les 17 diplômes du secteur social, de l'animation et de l'aide à domicile, allant du Niveau 3 au Niveau 7 et selon quatre principaux dispositifs d'accompagnement. Ce Pôle assure l'accompagnement selon 3 dispositifs :

- Droit Commun (DC),
- Soutien de la Branche professionnelle (DSB),
- Dispositif de soutien hors branche (DSHB),

Depuis l'année 2004, l'IDS est labellisé par la Commission Paritaire Nationale de l'Emploi (CPNE-FP) pour mettre en œuvre le Dispositif de Soutien de la Branche (DSB). Cette labellisation a été reconduite en 2020.

Répartition des candidats selon le métier entre 01/09/2021 et 30/06/2022 : Droit commun

Métier	DEM E	DEE S	DEEJ E	DEAP*	CAFDE S	DEAS S	CAFERUI S	DEET S	Total
Nombre de candidats	2	3	3	1	3	2	1	1	16

* Auxiliaire Puériculture

Répartition des candidats début juin 2022 : DSB

Métier	ES	EJE	ME	ETS	Total
Nombre de candidats	3	1	1	2	7

Nous constatons une baisse des inscriptions à un accompagnement VAE ressentie sur le plan national.

Cette baisse est due principalement à une offre importante sur le territoire sur les accompagnements et une visibilité à accroître, notamment dans le département de l'Eure.

Perspectives :

- Mettre en œuvre la VAE à de nouveaux diplômes :
 - le dispositif de branche DSB étendu à d'autres titres : Moniteur d'atelier, Maîtresse de maison et Surveillant de nuit.
 - les diplômes de l'animation : BPJEPS, DEJEPS et DESJEPS
- Élargir les offres d'accompagnement notamment sur le portail CPF (EDOF) et sur le site
- Promouvoir le DSB auprès des employeurs du secteur sanitaire et social



INNOVATION ET DÉVELOPPEMENT

INNOVATION ET DÉVELOPPEMENT

I. PÔLE INNOVATION ET CONCEPTION

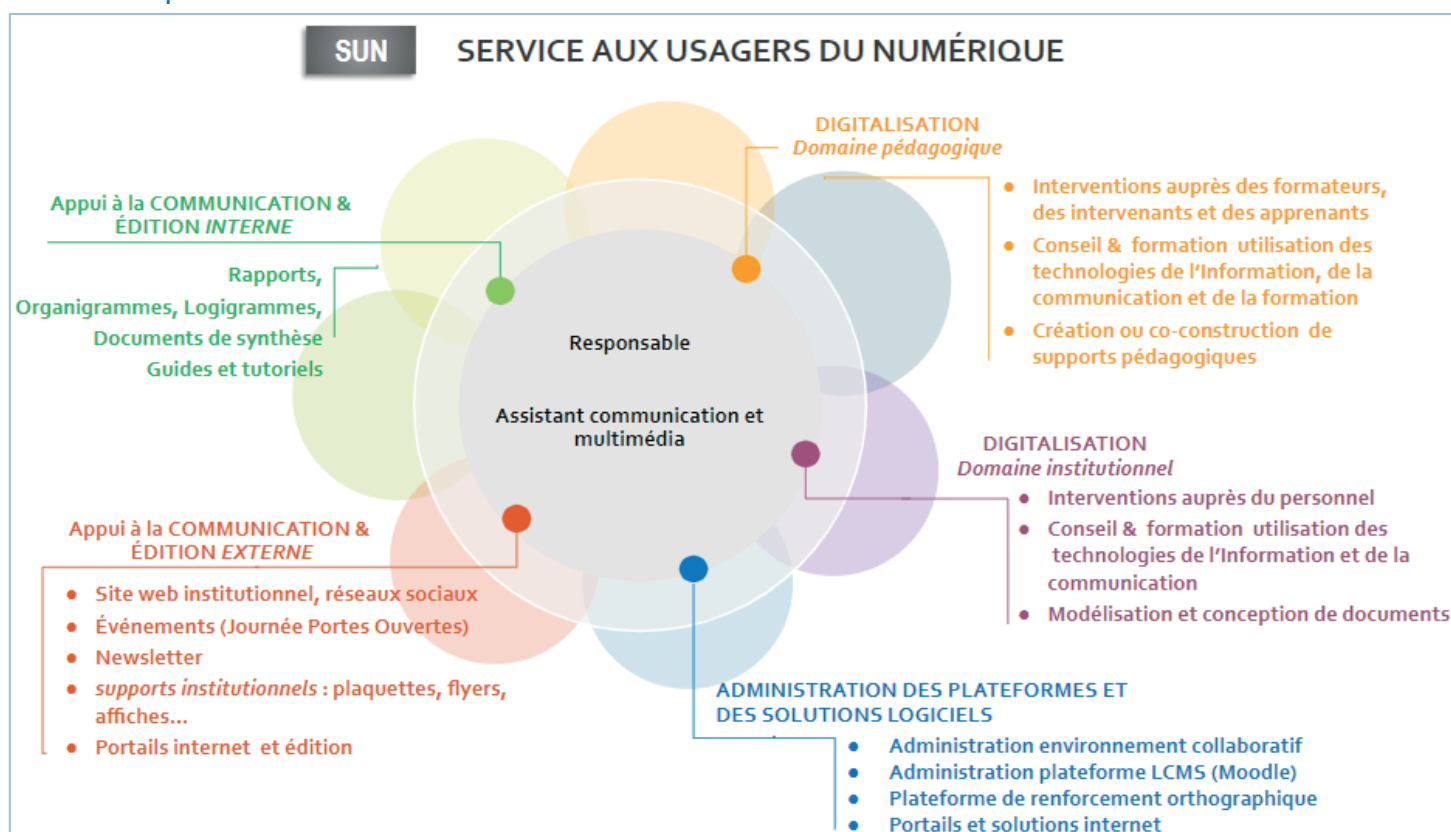
Le Pôle Innovation et Développement est remplacé par le Pôle Innovation & Conception depuis le 31 janvier 2022.

II. SUN (SERVICE AUX USAGERS DU NUMÉRIQUE)

Le SUN de l'IDS Normandie a pour objectifs de promouvoir, développer et accompagner les usages du numérique au sein de l'institut notamment pour la formation professionnelle "tout au long de la vie".

Le SUN est un levier de médiation et de transformation sur les pratiques en agissant auprès des "accompagnants" et des "accompagnés" vers les usages des Technologies de l'Information et de la Communication pour l'Enseignement (TICE).

Les périmètres d'intervention du SUN :



A. Digitalisation domaine pédagogique et accompagnement

LE NUMÉRIQUE AU SERVICE DE LA FORMATION

1. Environnement numérique de formation (ENF)

Depuis 2019, le SUN a mis en place une plateforme de formation, qui vient compléter l'environnement numérique de formation (ENF) en ligne relié à l'environnement numérique de travail et de collaboration (ENTC) et aux applications administratives du système d'information (SI) Aurion.

Elle est dédiée à la formation à distance en Travail Social ou plus précisément à la formation multimodale organisée par les équipes pédagogiques.

Cette plateforme contribue à soutenir les innovations pédagogiques et participe aussi fortement à l'activité pédagogique qui se déroule hors les murs de l'institut.

La plateforme est composée d'EPI (Espaces Pédagogiques Interactifs) modulaires. Sun administre la plateforme hébergée et assure son bon fonctionnement.

Des formateurs peuvent ainsi élaborer des activités pour dispenser des cours à distance, le suivi des connaissances, des devoirs en ligne, des dépôts pour des écrits voire un suivi des écrits en ligne.

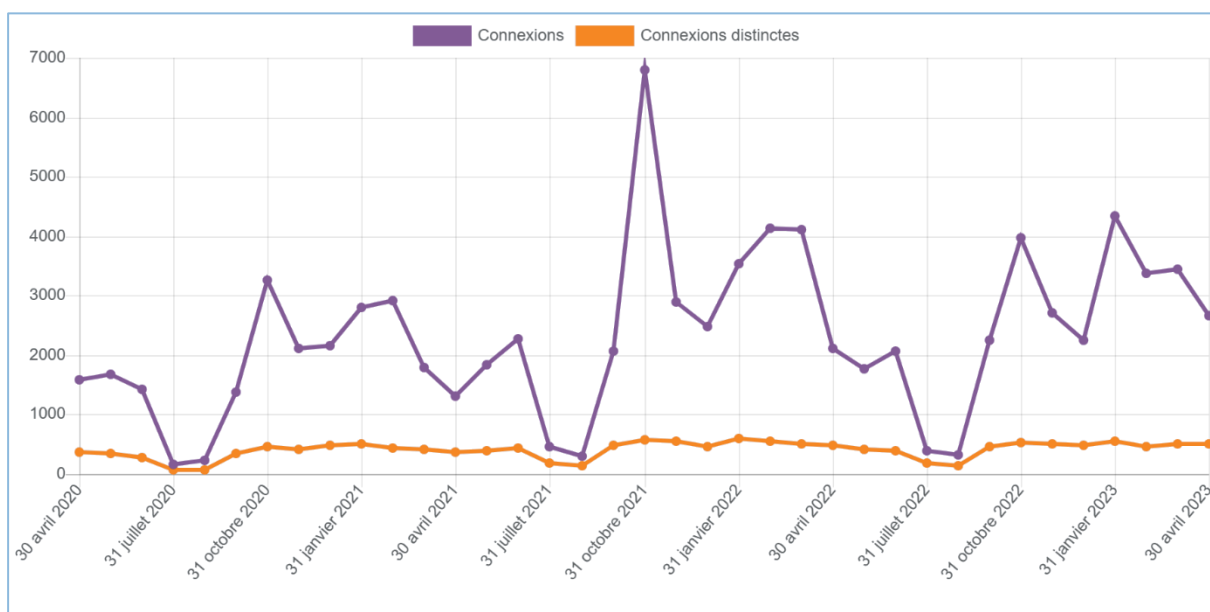
2. Chiffres clés

a. Effectifs des utilisateurs des plateformes numériques de l'institut

En 2021/2022, nous totalisons **917 personnes** munies d'un compte collaboratif Workspace Éducation :

- 807 apprenants inscrits à un cursus qualifiant.
- dont 357 nouveaux apprenants répartis dans 13 promotions.
- 80 personnes parmi le personnel pédagogique et administratif
- 30 intervenants occasionnels récurrents

b. Statistiques de la plateforme e-campus.ids.fr



La moyenne de 500 connexions (courbe de couleur orange) à la plateforme par mois souligne le rôle constant que joue dorénavant la plateforme de formation. Quant aux pics d'utilisation constatés (courbe de couleur violette), ils s'alignent sur les périodes de reprises ou de fermetures de l'institut.

c. Temps identifiés de mobilisation du SUN

Interventions /objets	Volume horaire
• Prise en main de l'ENT apprenants entrants	77h30
• Prise en main de l'ENT nouveaux collaborateurs	24h30
• Ateliers du jeudi (présentiel et distanciel)	50h
• Utilisation TBI / TVBq interactif >formateurs & administratifs	10h
• Réunion	53h
Total	215h

3. Accompagnement des apprenants

a. Pour les apprenants entrants

Avant chaque rentrée, un courriel de bienvenue est envoyé à chaque apprenant comprenant :

- une ressource présentant les outils et services numériques mis à disposition en formation enrichie de tutoriels <https://bit.ly/presentation-outils-services-numeriques>
- leurs accès personnels pour se connecter à leur compte mail de formation (pour accès agenda de formation, mail, outils collaboratifs, plateforme de formation, portail documentaire), au wifi de l'institut et à leur compte personnel d'impression.

Après entrée en formation, une session de 3h pour la découverte et prise en main de l'ENF est assurée par le SUN pour chaque apprenant selon un [plan de formation défini](#).

b. Pour tous les apprenants

Le SUN est à disposition des apprenants les jeudis de 13h à 14h sous forme d'atelier « Les outils numériques au service de la formation » pour accompagner tout besoin en lien avec le numérique. C'est aussi un temps mis à profit par des apprenants pour réaliser la mise en forme des écrits de formation/certification.

Ces accompagnements s'effectuent parallèlement en présentiel et en distanciel pour les apprenants qui ne sont pas présents sur le campus. Cela représente ainsi 25 séances sur l'année 2021/2022.

En dehors de ces temps identifiés, le SUN est sollicité pour des demandes d'assistance ponctuelle.

4. Accompagnement des employés

a. Pour les nouveaux collaborateurs

À la demande des RH, le SUN a accompagné 6 nouveaux salariés et 1 intérimaire soit 24h30 d'accompagnement à la prise en main des outils collaboratifs et pédagogiques.

b. Pour tous les employés

Le SUN effectue des accompagnements à la demande.

(1) Prise en main d'un téléviseur interactif tactile > tableau blanc interactif

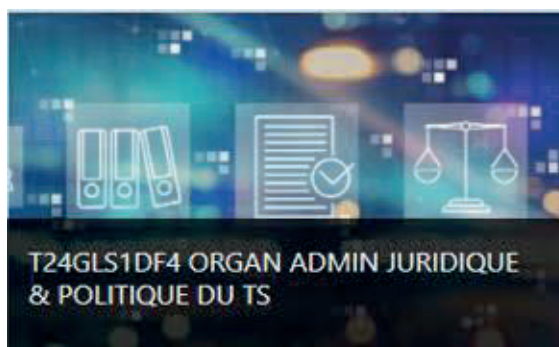
À la demande des RH, le SUN a élaboré un [programme de formation](#) ainsi qu'une [fiche mémo](#) pour accompagner tous les utilisateurs pédagogiques et administratifs amenés à animer une intervention ou une réunion.

Une dizaine de sessions de formation de 1h, en groupe de 4 personnes maximum, ont permis à chaque participant de manipuler les TVBI pour en apprécier davantage l'expérience.

(2) Accompagner la multimodalité

Le SUN a répondu à des demandes concernant les Espaces Pédagogiques Interactifs (EPI) de la plateforme de formation Moodle et la plateforme collaborative Workspace éducation pour:

- La mise en place de formations à distance (FAD) depuis les EPI sur la plateforme
- La co-construction de séquences de formation en ligne. En 2022 une séquence de formation a été réalisée concernant les politiques sociales abordées au semestre 1 pour les formations grade Licence dans le cadre du DF4. Le déploiement de capsules vidéo implémentées dans l'EPI de ce module a permis de dispenser celui-ci en Formation à Distance (FAD), en transversalité entre ASS, ES et ETS en en multi-localisation sur les 2 sites de Rouen et d'Evreux.



Disponible sur la plateforme

- L'animation et la gestion de groupe en classe virtuelle
- La mise en place d'un modèle d'EPI spécifique à la guidance qui a été déployé en 2021-2022 pour les promotions ME.
 - Les formateurs occasionnels guidants, ont bénéficié d'1h d'accompagnement pour la découverte et la prise en main de leur EPI GPF et pour le suivi des écrits.
- La mise en place d'un gabarit type d'EPI et de sa notice permettant à tout pilote de module de récupérer l'habillage et un minimum de fonctions telles que le forum de groupe, l'évaluation du module et la possibilité de proposer des activités et des contenus pédagogiques de manière organisée.



- Le dépôt et/ou la correction de copies en ligne
- La construction de banques de questions avec rétroactions intégrées
- La prescription de quiz
- La mise en place d'agendas avec prise de rendez-vous en ligne pour la planification des guidances individuelles
- La constitution de groupes par l'inscription par les apprenants ou par les encadrants ou par inscription automatisée.
- La mise en ligne de contenus de cours, les demandes de dépôts de contenu et la collecte de documents pédagogiques et administratifs. En plus des formateurs, les secrétaires pédagogiques ont également été formées.

- Mise en place avant chaque rentrée des EPI « Documents de référence » pour chaque promotion entrante
- Le renforcement orthographique et grammatical des apprenants avec Orthodidacte. Il s'agit d'une plateforme en ligne qui, après diagnostic, propose à l'apprenant un parcours d'apprentissage personnalisé afin de travailler principalement sur ses zones de fragilité.
 - Création et gestion des accès à Orthodidacte apprenants et guidants
 - Mise en place des EPI « GCF » intégrant une rubrique d'information pour une utilisation efficace d'Orthodidacte.

(3) Accompagnement à la réalisation des projets pédagogiques des formations

Après réalisation, les projets pédagogiques sont intégrés à l'EPI "Documents de référence" de chaque promotion sur la plateforme de formation e-campus.ids.fr.

B. Digitalisation domaine institutionnel et accompagnement

1. Modélisation, conception et accompagnement d'outils numériques spécifiques :

- **Formulaire pour informer de son absence / gérer les absences**
Porteuse de projet : Responsable secrétariat formation initiale et accueil

- **Support de présentation de l'IDS Normandie**
Porteur de projet :
le Directeur Général

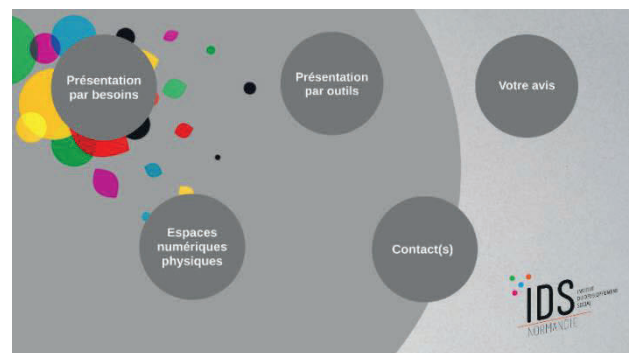
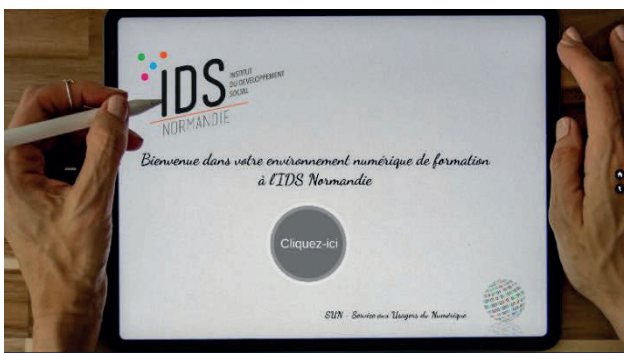
Il s'agit d'une ressource en ligne qui présente l'établissement de façon dynamique dans un contexte où les conditions sanitaires restaient incertaines.



<https://bit.ly/p-ids-normandie>

- **Support de présentation des outils et services numériques mis à disposition en formation**
Porteur de projet : le SUN

Cette ressource a pour objectif principal de dresser un panorama des outils et services tant auprès des apprenants que des formateurs ou intervenants occasionnels.



<https://bit.ly/presentation-outils-services-numeriques>

- **Calendrier de l'alternance de formation prérempli et harmonisé**

Porteurs de projet : Responsable de pôle avec leurs responsables de formation

Il s'agit d'un modèle à adapter pour chaque promotion et chaque année avec l'accompagnement de SUN pour la prise en main.

C. Appui à la communication

Le service SUN est en appui à la communication, à savoir : la communication événementielle, institutionnelle, interne, externe et digitale.

En 2022, une nouvelle charte graphique a été retenue par l'ADSCI pour l'IDS Normandie.

Après livraison par le prestataire « Nautile Production », nous l'avons progressivement déployée sur nos supports de communication interne et externe.

1. Communication et édition pour l'interne

- **L'organigramme hiérarchique de l'IDS Normandie**

Demandeur : les RH

Le SUN accompagne les RH pour la refonte et/ou l'actualisation de l'organigramme.

- **Support de présentation des activités 20/21 de l'IDS Normandie pour l'AG 2022**

Porteurs de projet : le Bureau de l'ADSCI avec le directeur général



<https://prezi.com/view/zMZ0AZIQDw4FxJFyewyJ/>

2. Communication et édition pour l'externe

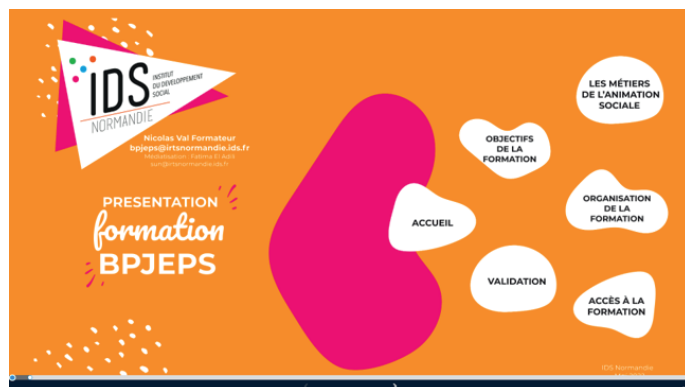
- **Réalisation, actualisation et mise en ligne des informations et des documents de l'institut :**

Lors d'événements tels que les Journées Portes Ouvertes, séminaires, colloques, ..., le SUN promeut ceux-ci sur les réseaux sociaux et le site internet. Nous réalisons et actualisons des supports de communication tels que :

- Les brochures de formations
- Le catalogue de formation
- Les objets de communication sur :
 - Le site institutionnel idsnormandie.fr
 - Le site pour les journées portes ouvertes jpo.ids.fr
 - Le site P2RIS Normandie <https://www.p2ris-normandie.fr/>
 - Le blog Annonces emploi : <https://ids-normandie.blogspot.com/>
 - Les réseaux sociaux :
 - Facebook (www.facebook.com/Ids.Normandie) et
 - LinkedIn (<https://www.linkedin.com/company/ids-normandie>)

- Supports de présentation de formation pour les réunions d'information
Porteur de projet : le coordinateur des formations de la filière Animation

Dans le cadre de l'ouverture de 2 formations, BPJEPS et DEJEPS, des supports ont été réalisés :

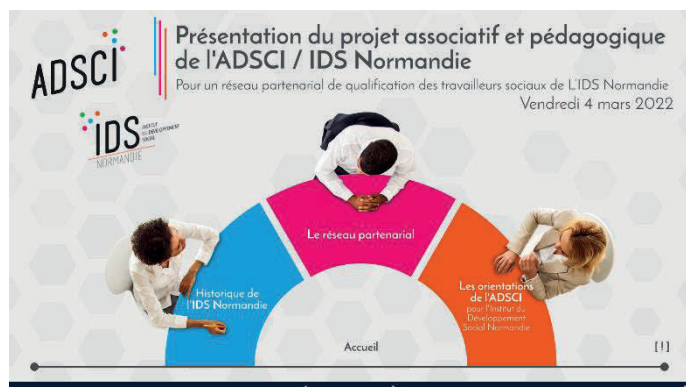


<https://prezi.com/view/zdDxkPML1Qmctu5bW8EW/>



<https://prezi.com/view/wnkdgCCpd16CbJEMbZnW/>

- Support de présentation du projet associatif et pédagogique de l'ADSCI/IDS Normandie pour le réseau des partenaires
Porteur de projet : le Bureau de l'ADSCI avec le Directeur Général



<https://prezi.com/view/LPQV7nMfDVvWvHb1qsTX/>

Ce support a été complété par un fascicule à destination de tout partenaire qui a été réalisé par NautileProd.

- **Activités éditoriales, de valorisation et d'animation des milieux professionnels**

Mise en ligne de 3 numéros de la Revue SAS sur Open Edition, avec une réalisation de l'affiche d'illustration pour chacun.

N°15 | 2021 Les sciences sociales face à la pandémie, entre nouvelles et vieilles marginalités en Europe. Un regard croisé à travers les réalités italiennes

N°16 | 2021 Les professionnels de la déviance et de la délinquance : quels enjeux d'hybridation ? Pratiques des acteurs, lieux d'intervention et logiques professionnelles

N°17 | 2022 Jeunes, situations de vulnérabilité et problématiques complexes : du développement aux effets des partenariats et collaborations intersectorielles



N°15 | 2021



N°16 | 2021



N°17 | 2022

- **Appui aux séminaires 2021-2022**

À destination des formateurs, intervenants, apprenants et professionnels, le Sun intervient pour la création et publication des supports (affiches, programmes).

D. Objectifs et perspectives

Un accroissement des usages numériques à accompagner

Nous observons une forte augmentation des usages numériques, principalement en pédagogie et en communication, par toutes les catégories d'utilisateurs, apprenants, formateurs, intervenants, administratifs ainsi que par les milieux professionnels. Cela s'est nettement amplifié depuis la pandémie qui a favorisé l'usage des technologies.

Au-delà de l'usage distancié synchrone, le développement par des équipes pédagogiques de ressources asynchrones s'inscrivant dans une hybridation des parcours sont développées avec l'accompagnement de SUN. Quant à l'accompagnement en référence de parcours de formation, les Espaces Pédagogiques Interactifs prévus sont à enrichir par les responsables pédagogiques et les guidants.

Pour ce faire, outre la mise à disposition d'équipements mobiles et de matériels pour la visioconférence ou la captation de séquences, il s'avère indispensable de former en continu les équipes et les intervenants occasionnels aux environnements numériques.

Une nouvelle version de notre plateforme de formation Moodle

Des guides et des ressources sont à produire au bénéfice des utilisateurs pour tirer parti des possibilités de nos plateformes, et notamment celle de formation « Moodle ». La montée de version prévue en 2023 qui offrira une interface plus ergonomique devra faire l'objet d'une nouvelle déclinaison des guides réalisés et dispensés par SUN.

Une dématérialisation progressive à déployer

Face à la dématérialisation des informations et des documents, il faut poursuivre les projets qui doivent rendre les informations et documents plus accessibles pour l'ensemble des usagers de l'IDS, portails fonctionnels (refonte intranet, portails administratifs, émargements, modèles papier en-tête nouvelle charte, ...)

III. CERIS (CENTRE DE RESSOURCES EN INFORMATION SOCIALE)

L'IDS NORMANDIE met à disposition des étudiants et des professionnels du travail social un Centre de Ressources en Information Sociale qui contribue à valoriser l'information spécialisée du secteur social et des sciences humaines et sociales. Il est composé de 2 ETP de techniciens de l'information, 1,5 ETP de documentaliste et 1 ETP de chef de service.

A. Fonds documentaire

Afin d'enrichir le fonds documentaire à l'attention des étudiants et intervenants, un repérage de nouveautés est effectué quotidiennement et dès que la source est jugée pertinente, elle est ajoutée à la base documentaire après son traitement (saisie de notice, résumé et indexation, étiquetage, couverture et mise à disposition) effectué par les professionnels de l'information.

1435 notices ont été ajoutées au fonds documentaire en 2021-2022 (soit une hausse de 17% par rapport à 2021).

A noter :

Plusieurs titres de revues paraissent avec une périodicité moindre (des mensuels se réduisent à 2 numéros/an), disparaissent (Handirect, Gazette Santé-social, Pensée plurielle) ou changent de formule pour devenir uniquement numérique. Ce dernier point complique parfois la diffusion des articles aux utilisateurs et limite le traitement documentaire (problème de droit de diffusion).

Nouveautés ajoutées au fonds documentaire en 2021-2022 :

1419	Nouveautés
357	Livres et bandes dessinées
957	Articles
92	Documents numériques (rapports, brochures, guides, recommandations)
13	DVD

B. Accueil – prêt - mise à disposition de documents

Le CERIS accueille les utilisateurs 44 heures/semaine.

1. Prêts de documents (livres, revues, BD, DVD)

3515 prêts pour 1403 lecteurs inscrits soit 12.5% par rapport à l'année dernière soit 2545 livres, 878 revues et 92 DVD.

Parmi ces prêts, quelques chiffres significatifs :

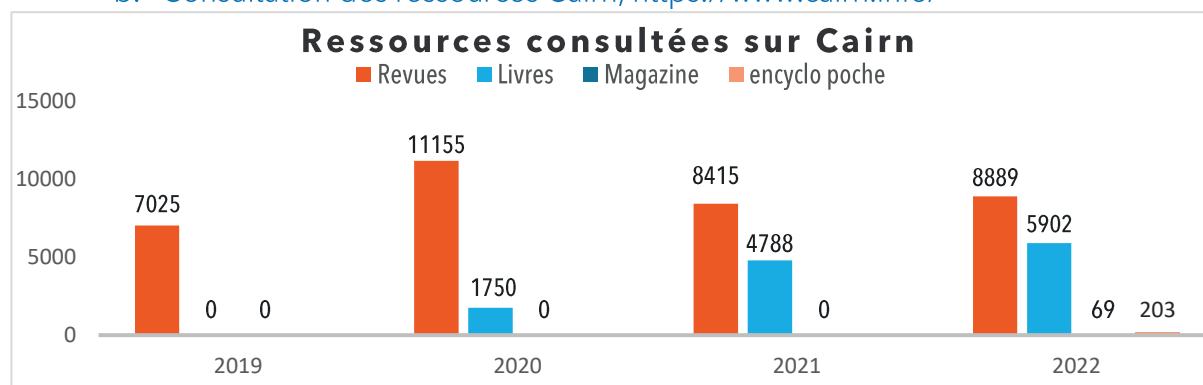
Catégorie de lecteurs	Nombre de prêts
Étudiants ES, ETS	1062 + 101% /an dernier
Étudiants ME	675 + 56.25% /an dernier
Étudiants ASS	554
Formateurs et intervenants extérieurs	533
Étudiants CAFDES, CAFERUIS, DEIS	355
Étudiants TISF	87
Étudiants AES	40

2. Données sur les sources d'information les plus consultées

a. Top 10 des livres et revues les plus empruntés

Livres	Revues
V. Löchen, Comprendre les politiques sociales	Actualités sociales hebdomadaires
M. Lemay, J'ai mal à ma mère	Cahiers de l'actif
D. Houzel, Les enjeux de la parentalité	Lien social
R. Gaberan, Cent mots pour être éducateur	Sciences humaines
F. Dhume, Du travail social au travail ensemble	Direction(s)
P. Gaberan, la relation éducative	Revue française de service social
G. Demont, Mémo-fiches DEES	L'école des parents
P-B. Lebrun, la protection de l'enfance	Journal de l'animation
R. Mucchielli, L'entretien de face à face dans le relation d'aide	Empan
N. Touya, F. Batifoulier, Travailler en MECS	Vie Sociale et Traitements

b. Consultation des ressources Cairn, <https://www.cairn.info/>



Statistiques par type de document et sur les 3-4 dernières années. Le « bouquet revues » est accessible depuis 2019, celui des livres 2020 et celui des magazines (Sciences Humaines) depuis 2022.

c. Top 10 des livres et revues les plus consultés sur <https://www.cairn.info/>

Livres	Revues
N. Touya, Travailler en MECS	VST- Vie Sociale et traitements
M. Quillou-Rioual, Communication professionnelle et travail en équipe pluridisciplinaire en ESSMS	Empan
V. Löchen, Comprendre les politiques sociales	Vie Sociale
J-C. Abric, Psychologie de la communication	Journal des psychologues
P. Gaberan, La relation éducative	Pensée plurielle
P. Dumoulin, Travailler en réseau	Enfances et psy
R. Gaberan, Cent mots pour être éducateur	Cahiers dynamiques
M. Capul, M. Lemay, De l'éducation spécialisée	Journal du droit des jeunes
H. Pascal, Histoire du travail social en France	Informations sociales
G-N. Fischer, Les concepts fondamentaux de la psychologie sociale	Revue de l'enfance et de l'adolescence

3. Diffusion de l'information par le portail documentaire et la lettre d'information

a. Portail documentaire

La fréquentation du portail documentaire et de ses principales rubriques est toujours importante, depuis sa création en 2017 avec : **environ 24 000 consultations** entre août 2021 et juillet 2022.

A noter cette année 2022, une évolution de la page d'accueil et du menu des différentes rubriques pour une meilleure lisibilité.

Détail des rubriques consultées :	Nombre de consultations
Chercher+ (bibliographies, adresses, définitions, revues, webdocumentaires, sites web)	3 674
Basic métiers (AS, ES, ETS, ME, ...)	10 417
Nouveautés	2 542
Thémathèque	1 254
Cairn (page accès distant)	4 829
Informations pratiques (horaires, contact)	1 290

Les utilisateurs ont également consulté davantage de documents numériques accessibles depuis le portail (articles, ouvrages sur Cairn ou rapports, guides ou recommandation indexés au format numérique) : **24 254**, soit 25% de plus que l'année précédente.

Afin de répondre au mieux aux demandes de livres et d'articles accessibles au format numérique, le CERIS poursuit sa politique de joindre, chaque fois que possible, la version numérique d'articles ou de livres aux notices bibliographiques du portail.

b. Lettre d'information CERIS : un outil de veille hebdomadaire

764 personnes (salariés et étudiants de l'IDS) sont destinataires de la lettre d'information du CERIS qui signale, par une notice et un résumé, les nouveautés ayant intégré le fonds documentaire. En moyenne, 62% des destinataires de la lettre l'ont consultée chaque semaine.

Diffusion également chaque semaine d'une veille sur les vidéos, films, podcasts et web-documentaires et de veilles ciblées par publics (salariés, apprenants ou intervenants).

4. Enquête de satisfaction menée auprès des étudiants en juin 2022.

Un sondage a été réalisé auprès des étudiants en fin de formation ES, ASS, ME, TISF et AES. 38 personnes ont répondu, soit 16% des sondés.

Horaires d'ouverture	97,4% des répondants sont satisfaits. Ils apprécient de pouvoir travailler notamment sur l'heure du midi.
Espaces de travail (confort des lieux, signalétique)	Les répondants sont globalement satisfaits (notations 4 et 5 sur un maximum de 5). Quelques remarques néanmoins sur le manque de chauffage en hiver et l'ambiance parfois bruyante, surtout sur le temps du midi. 97,8% sont satisfaits de la signalétique, permettant de trouver rapidement ce qu'ils cherchent. Parmi les suggestions : un coin « cosy » avec des fauteuils pour lire, davantage de prises pour brancher les PC portables.
Services proposés par les professionnels du CERIS	89% des répondants sont très satisfaits (notes 4 et 5/ 5 très majoritaires).
Portail documentaire et sa consultation	Tous les répondants utilisent régulièrement le portail pour repérer des documents spécialisés, accéder à des ressources numériques, pour réserver des documents en ligne entre autres. Ils estiment la navigation aisée sur le site web mais moins aisée sur leur smartphone.
Lettre d'information hebdomadaire	Elle est consultée régulièrement, voire plus occasionnellement. Les répondants la trouvent agréable à lire et s'en servent pour repérer des sources pour leurs écrits.

Évaluation globale :

L'évaluation globale du CERIS a reçu une note de 5 (55,3%), et de 4 (44,7%). Pas de note en dessous de 4. Les 38 répondants ont formulé un avis qualitatif complémentaire, montrant qu'ils sont *très satisfaits*. Ils qualifient le CERIS d'une « ressource essentielle pour leur parcours de formation » avec un « fonds documentaire spécialisé très fourni » et du personnel « qualifié et disponible ».

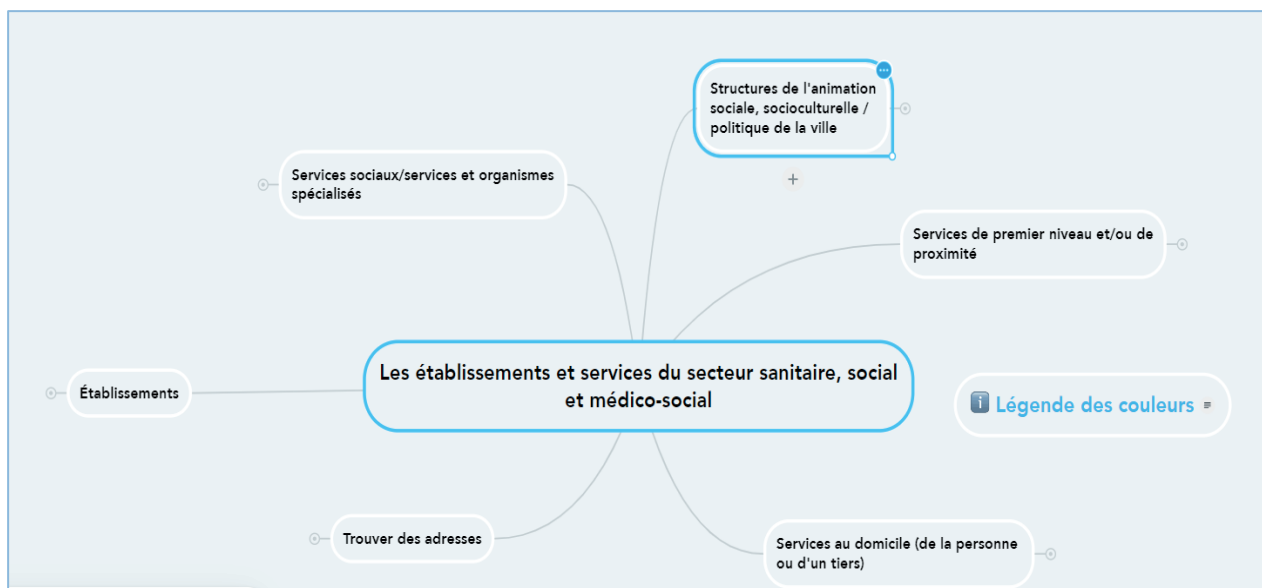
5. Participation à la formation des travailleurs sociaux

200 h d'intervention sont dispensées auprès des étudiants par deux documentalistes sur la période.

Thématiques d'enseignement : Accompagnement au dossier thématique pour les moniteurs-éducateurs, méthodologie de recherche documentaire, politiques sociales et d'insertion entre autres ; participation à des jurys de certification et épreuves d'entraînement ; corrections de copies et de dossiers de validation de modules.

Les documentalistes sont également sollicités pour préparer des séances de formation, construire des **ressources numériques d'information**.

Exemple : Cette année une carte mentale a été réalisée pour repérer les établissements et services des champs de l'intervention sociale. <https://www.mindmeister.com/map/2455315864?t=HLKaKVVUTV>



Des **bibliographies** sont également réalisées en appui à des cours, séminaires ou journées thématiques (exemples : intervention sociale communautaire, famille, relation entre adolescents et internet, migrations)

6. Chantiers qualité du fonds documentaire

Cette année encore, de nombreux liens vers des documents numériques et des vignettes illustratives ont été ajoutés sur les notices bibliographiques du portail documentaire. Une harmonisation de tous les auteurs (passage majuscules à minuscules) a été réalisée (plus de 30 000 auteurs). Suivi régulier du système d'information documentaire avec le prestataire PMB et le service DNSI.

Chantier qualité sur le fonds documentaire : « désherbage » de nombreux documents et rapport obsolètes » ; mise à jour des informations et bibliographies consultables dans les différentes rubriques du portail.

7. Travail en réseau

Poursuite de participation au réseau Prisme

Deux documentalistes participent à des groupes de travail : la commission « Thésis » qui met à disposition [une base de données de thèses](#) soutenues dans les différentes disciplines des sciences humaines et sociales (psychologie, sociologie, anthropologie, sciences économiques, histoire, philosophie) et la Commission « Sitothèque » qui met à disposition des étudiants et formateurs une [base de sites web](#) et un outil rassemblant des ressources numériques pouvant être utilisées en formation multimodale.

An aerial photograph of a university campus, showing several large, interconnected buildings with flat roofs and numerous windows. The campus is surrounded by greenery, including trees and grassy areas. The entire image is overlaid with a semi-transparent blue filter. The text is positioned diagonally across the lower half of the image, starting from the left edge and moving towards the bottom right.

PÔLE COOPÉRATION INTERNATIONALE
INGÉNIERIE SOCIALE - RECHERCHE -
ANIMATION SOCIALE

PÔLE « COOPÉRATION INTERNATIONALE - INGÉNIERIE SOCIALE - RECHERCHE - ANIMATION SOCIALE »

Dans le cadre de sa réorganisation, en 2021, l'IDS Normandie a créé un Pôle regroupant des activités préexistantes - recherche, mobilités internationales et formation en ingénierie sociale - et y adjoignant un projet de développement de formations en animation sociale.

I. RECHERCHE

Le développement des activités de recherche, la formation à la recherche et par la recherche, les articulations entre recherche, milieux professionnels et établissements de formation supérieure, entre recherche fondamentale et recherche appliquée constituent une préoccupation importante du champ social. Ainsi, dès 1983, l'IDS a fondé le Laboratoire d'Étude et de Recherche Sociales (LERS). Par la suite, en 1986, lors de la création des instituts régionaux du travail social (IRTS), l'arrêté du 22 août donnait officiellement aux IRTS une mission en matière de recherche : « Conduire des actions de recherche et d'étude orientées vers l'analyse des qualifications professionnelles ainsi que des modes d'intervention sociale et de leur adaptation aux besoins de l'action sociale. » Dans cette perspective, le LERS participe à la mission générale de l'IRTS-IDS Normandie de qualification des milieux professionnels selon des objectifs spécifiques : produire des recherches et des études sur contrat ou en partenariat avec les institutions européennes, nationales, régionales et locales ; mettre au service des collectivités territoriales, des élus et des professionnels de l'action sociale, des outils capables d'éclairer leurs choix ; valoriser les travaux et contribuer à leur diffusion par la réalisation de colloques, séminaires, par la publication d'ouvrages et articles scientifiques ; instaurer des partenariats dans les domaines de la recherche et de la formation professionnelle ou universitaire, réseaux de chercheurs, etc. ; participer à l'élaboration et à la mise en œuvre du projet pédagogique de l'IRTS-IDS Normandie en appui sur les travaux de recherche menés par le laboratoire et le pilotage de formation ; développer des partenariats internationaux en matière de recherche et de formation supérieure. Le LERS est donc un lieu de production scientifique dans les sciences humaines et sociales, dont la discipline majeure est la sociologie. Cette discipline est fondamentale pour comprendre le champ social constitué de rapports sociaux extrêmement complexes à l'intersection du politique, de l'éthique, du social et de l'économique.

Le LERS privilégie plusieurs axes de recherche : Les transformations du travail social et de l'intervention sociale (politiques sociales, transformation des professions, représentations et pratiques professionnelles) ; La régulation sociale des désordres urbains, les politiques de prévention des risques et de sécurité (prévention sociale, police, prévention de la délinquance, etc.) ; Les migrations, l'ethnicité et le racisme (intégration des immigrants, inégalités et discriminations, prévention de la xénophobie, etc.).

A. Travaux de recherche du Laboratoire d'Etudes et de Recherche Sociale (LERS)

Travaux en cours	Partenaires	Cadre
Mobiliser les habitants et les acteurs sociaux pour prévenir les processus de radicalisation et de « séparatisme » culturel dans les quartiers prioritaires de la politique de la ville des Pyrénées Orientales, de l'Eure et la Seine-Maritime	Université de Perpignan Via Domitia	Préfecture 66, GIP Prévention de la Radicalisation 27, Préfecture 76, Conseil Départemental 76, CAF 76
Étude sur les radicalités, la radicalisation et la citoyenneté : analyse des situations et des pratiques professionnelles auprès des éducateurs et animateurs jeunesse dans le cadre du projet RAD2CITIZEN de Toulouse Métropole	Université de Perpignan Via Domitia, PRISOCCM, IFRASS	PRISOCCM-Toulouse Métropole
Étude sur l'implantation des « bataillons de la prévention » et du service expérimental de prévention de rue dans trois quartiers prioritaires perpignanais	Université de Perpignan Via Domitia	Université de Perpignan, Préfecture des Pyrénées-Orientales, Association Enfance Catalane, Ville de Perpignan
Étude sur l'action de la prévention spécialisée soutenue dans le cadre de la stratégie nationale de prévention et de lutte contre la pauvreté dans la Région Occitanie	Université de Perpignan Via Domitia, IRTS Paca et Corse, IFRASS	Université de Perpignan, Préfecture de Région Occitanie

Valorisation éditoriale

L'IDS Normandie participe activement aux productions éditoriales de la revue Sciences et Actions sociales (www.sas-revue.org). Les numéros parus en 2021-2022 :



« Alimentation, intervention sociale et société », Sciences & Actions Sociales 2021/1 (N° 14), Coordonné par Jeanne Chanet-Garcia, Régis Pierret et Michel Streith.



« Les sciences sociales face à la pandémie, entre nouvelles et vieilles marginalités en Europe. Un regard croisé à travers les réalités italiennes », Sciences & Actions Sociales 2021/2 (N° 15), Coordonné par Anna Elia et Walter Greco.



« Les professionnels de la déviance et de la délinquance : quels enjeux d'hybridation ? Pratiques des acteurs, lieux d'intervention et logiques professionnelles », Sciences & Actions Sociales 2022/1 (N° 16), Coordonné par Giorgia Macilotti et Manuel Boucher.

B. Séminaires de recherche

Chaque année, des séminaires de recherche sont proposés à destinations des étudiants de l'IDS Normandie. Ces séminaires sont gratuits et ouverts à la participation des milieux professionnels. Ils sont organisés en présentiel et/ou distanciel dans le cadre de réseaux de recherche auxquels l'IDS Normandie participe et de conventions partenariales, notamment avec l'Université de Perpignan Via Domitia - CORHIS.

Date	Titre	Intervenant
12 novembre 2021	Le développement de l'Observatoire des profilages et des luttes contre les profilages	Céline BELLOT, Professeure titulaire, École de travail social, Université de Montréal et directrice de l'Observatoire des profilages
26 novembre 2021	L'invention de la délinquance juvénile	Jean-Jacques YVOREL, Historien, chercheur associé au CRH19 et au Centre de Recherches Sociologiques sur le Droit et les Institutions Pénales (CESDIP)
10 décembre 2021	Le travail d'intérêt général : un exemple de bureaucratisation du social ?	Christian MOUHANNA, Historien, chercheur associé au CRH19 et au Centre de Recherches Sociologiques sur le Droit et les Institutions Pénales (CESDIP)
14 janvier 2022	Mesurer la délinquance	Philippe ROBERT, Directeur de recherches émérite au CNRS. Fondateur et ancien directeur du CESDIP et du GERN. Membre des comités de Déviance & Société, Crime, Histoire et Sociétés
18 février 2022	Djihadisme et famille : vers une redéfinition des mouvements sociaux et de leur relation à la violence	Jérôme FERRET, Maître de conférences en sociologie HDR (EHESS) Université Toulouse Capitole. Membre de l'Institut du Droit de l'Espace, des Territoires et de la Communication (IDETCOM). Directeur Adjoint MSHS-TUSR CNRS 3414.
1 avril 2022	L'identité numérique en question : stratégies d'identification, pratiques déviantes et formes de régulation	Giorgia MACIOTTI, Enseignante-chercheuse contractuelle en sociologie à la Faculté de Droit et Science politique de l'Université Toulouse 1 Capitole (UT1) et membre de l'Institut du droit de l'Espace, de la Culture et de la Communication (IDETCOM, UT1)
25 mars 2022	Politique judiciaire de la ville et dispositifs d'échange d'information nominative : vers un renouvellement de la prévention de la délinquance ?	Jacques de MAILLARD, Professeur de science politique, Université de Versailles-Saint-Quentin. Directrice Valérie ICARD, Doctorante en Science Politique sous la direction de Jacques de Maillard, CESDIP/ Université Versailles Saint-Quentin-en- Yvelines (UVSQ)
15 avril 2022	Des « crapuleuses » aux « diaboliques » : crimes et délits au féminin	Stéphanie RUBI, Professeure des Universités. Codirectrice du département des Sciences de l'Éducation à la Faculté des Sciences Humaines et Sociales-Sorbonne Université de Paris (Campus Saint-Germain). Membre du Centre de Recherche sur les Liens Sociaux (CERLIS - UMR 8070)
28 avril 2022	Les relations entre adolescents à l'épreuve d'Internet	Margot Déage, Post-doctorante, CERTOP, Université de Toulouse Jean Jaurès
19 mai 2022	Mineurs migrants et traite des êtres humains	Olivier Peyroux, sociologue, expert sur les migrations, la traite des êtres humains, la problématique des bidonvilles et les populations roms.

II. COOPÉRATION INTERNATIONALE

L'IDS Normandie a renouvelé son adhésion à l'European Association of the Schools of Social Work (EASSW). Cette démarche s'inscrit dans le cadre d'une reprise des activités d'échanges internationaux. En effet, la relance des mobilités sortantes de stage - prévues notamment à destination des étudiants en deuxième année de formation gradée - s'est révélée ardue après la période pandémique. Une nouvelle campagne d'information sur le programme Erasmus + a donc été mise en place auprès des nouveaux étudiants inscrits en 1ère année de formation gradées licence Assistant de service social, Éducateur spécialisé et Éducateur technique spécialisé. Des documents explicatifs d'Aide à la mobilité de stage internationale 2022-2023 ont été rédigés et sont dorénavant mis à disposition des étudiants sur l'ENT et font l'objet d'une communication permanente. Les étudiants intéressés sont accueillis et accompagnés par le service dans leur projet.

A côté de la relance des projets de stage individuels à l'étranger, nous organisons un « Programme Intensif Hybride » (BIP) mobilisant une démarche innovante de « travail social comparé » sur le thème « PENSER LES MIGRATIONS CONTEMPORAINES POUR PROMOUVOIR L'INTEGRATION SOCIALE ». Ce programme pédagogique vise à permettre à des étudiants inscrits dans des cursus de formation préparant aux métiers de l'intervention sociale, maillons essentiels des politiques publiques d'intégration, de construire une compréhension des enjeux et défis liés aux phénomènes migratoires et aux processus d'intégration. Dans une optique comparative (France, Italie, Pays-Bas), il s'agit d'étudier les politiques publiques, leurs déclinaisons administratives et les pratiques d'intervention sociale auprès des populations immigrées ou perçues comme telles. Nous proposons une réflexion organisée permettant d'aborder méthodiquement la complexité de ces politiques et pratiques sociales permettant de sensibiliser des étudiants se préparant aux métiers du travail social afin qu'ils agissent de façon informée à l'intégration sociale des publics issus de l'immigration. Chaque institution participante - Institut du Développement Social Normandie (organisme coordinateur et d'accueil), Università della Calabria, University of Applied Sciences Utrecht - constitue un groupe de cinq étudiants, accompagnés par un ou deux enseignants. Les rencontres se déroulent en deux phases : une phase de travail à distance nommée « mobilité virtuelle » le 28 septembre 2023 et un « séjour d'étude » à Rouen du 9 au 13 octobre 2023. En outre, un nouveau projet de financement Erasmus + pour la période 2023-2025 a été déposé.

III. COORDINATION PÉDAGOGIQUE

L'équipe du Pôle coordonne les formations d'ingénierie et d'animation sociale.

Le Diplôme d'État Ingénierie Sociale (niveau 7) : la totalité des étudiants de la promotion 2022 (11 dont 9 en parcours complet) ont obtenu leur diplôme, ainsi que les 6 étudiants postulants et reçus aux Master PREIS de l'Université de Perpignan avec lequel nous sommes conventionnés.

La relance des formations d'animation au sein de l'IDS Normandie est aujourd'hui bien partie. En effet, deux nouveaux agréments de formation ont été obtenus pour cinq ans auprès de la DRAJES pour une ouverture de sessions dès la rentrée 2022. Elles concernent : le Diplôme d'État de la Jeunesse, de l'Éducation Populaire et du Sport mention « animation sociale » (DEJEPS, niveau 5) pour les étudiants qui se destinent à des fonctions de coordination et d'encadrement ; le Brevet professionnel de la jeunesse, de l'éducation populaire et du sport spécialité « animation sociale » (BPJEPS, niveau 4).

L'équipe du pôle intervient également auprès des promotions de formation initiale de l'institut sur des thématiques spécifiques (sociologie, initiation à la recherche, participation des habitants, immigration, racisme, etc.). Elle pilote directement deux modules transversaux (techniques éducatives (ME/TISF/ES/ETS) et Langues étrangères (ES/AS) et assure des directions de mémoires.



RAPPORT DE GESTION

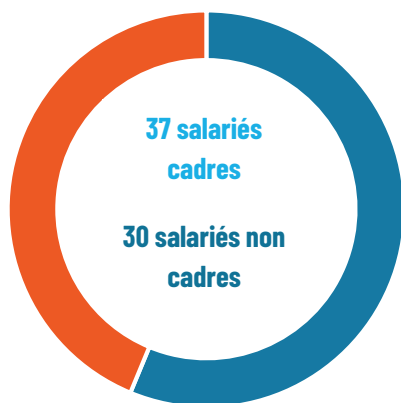
Ressources Humaines

Indicateurs financiers

I. RESSOURCES HUMAINES AU 31-12-2022

A. Effectif en CDI et CDD (hors contrats d'usage)

1. Effectif en personnes physiques



CDD : 3 apprenti-es

Catégories	Femmes	Hommes	Total
Cadres	26	11	37
Non-cadres	20	10	30
Total	46	21	67

23 cadres pédagogiques et recherche
5 cadres appui-pédagogique

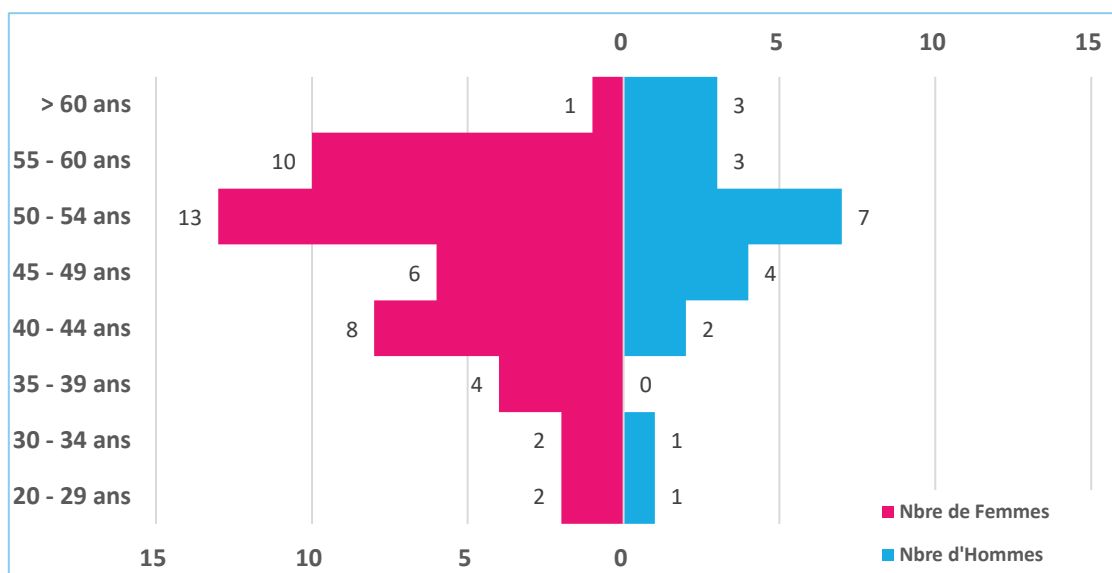


46 femmes
Soit 69%



21 hommes
Soit 31%

a. La pyramide des âges au 31 décembre 2022 (67 salariés)



La pyramide ne retient qu'une tranche d'âge pour les 20 à 29 ans.

L'effectif en personnes physiques est composé de **69 % de femmes**.

25 % des salariés ont entre 55 ans et plus de 60 ans, dont 10 cadres pédagogiques.

L'âge moyen des salariés est de **49 ans**.

Tranches d'âge	Nbre de Femmes	Nbre d'Hommes	TOTAL
20 - 24 ans	2	1	3
25 - 29 ans	0	0	0
30 - 34 ans	2	1	3
35 - 39 ans	4	0	4
40 - 44 ans	8	2	10
45 - 49 ans	6	4	10
50 - 54 ans	13	7	20
55 - 60 ans	10	3	13
> 60 ans	1	3	4
Total	46	21	67

L'effectif en équivalent temps plein (hors contrats d'usage) au 31/12/2022 : 62.06 ETP

- 21 Hommes : 19,47 ETP
- 46 Femmes = 42.59 ETP

B. Index égalité femmes-hommes en 2023 (au titre des données 2022) :

- Résultat total : 92/100

C. L'effectif formateurs occasionnels en CDD dit d'usage :

- 348 formateurs occasionnels ont été rémunérés sur l'année 2022, soit une moyenne de 83 par mois,
- Pour un volume annuel de 9214.74 heures réalisées (6,33 ETP) sur 2022.

D. Les intérimaires :

- 12 sur l'année 2022,
- Soit 4124 heures d'intérim.

E. Les stagiaires : 9 stagiaires en 2022

Stagiaire	Service	Durée en heures	OF, école, prescripteur	Type de stage
Elève de 4ème	DNSI-SUN	30	Collège Claude BERNARD	Séquence observation en milieu professionnel
Formateur professionnel d'adultes	POLE DEVELOPPEMENT & FORMATIONS (bac, infrabac)	140	XXL Formation	Stage obligatoire / titre professionnel
Elève de seconde	CERIS	35	Lycée Camille SAINT SAENS	Séquence observation en milieu professionnel
En Master Sciences Educ 1ère année	Pôle Innovation et développement	140	UNIVERSITE ROUEN	Mise en situation en milieu professionnel

Stagiaire	Service	Durée en heures	OF, école, prescripteur	Type de stage
ELÈVE DE 3IÈME	SUN	35	Collège ALAIN MAROMME	Séquence observation en milieu professionnel
ELÈVE DE 3IÈME	SUN	35	Lycée Le Corbusier - ST ETIENNE SU ROUVRAY	Séquence observation en milieu professionnel
ELÈVE DE 1ÈRE	Pôle Administration Générale	35	Lycée Bernard Palissy - MAROMME	Formation en milieu professionnel
RESPONSABLE DE PROJETS ET INGÉNIERIE DE FORMATION	POLE DEVELOPPEMENT & FORMATIONS (bac, infrabac)	105	IFPRA Normandie	Stage obligatoire / titre professionnel
RESPONSABLE DE PROJETS ET INGÉNIERIE DE FORMATION	POLE DEVELOPPEMENT & FORMATIONS (bac, infrabac)	105	IFPRA Normandie	Stage obligatoire / titre professionnel

F. Les apprenti-e-s et contrat professionnalisation : au nombre de 3 en 2022

Stagiaire	Service	Durée en heures	OF, école, prescripteur	Type de stage
Un contrat d'apprentissage	Secrétariat Pédagogique	1350	IFA Marcel Sauvage	BTS Support à l'Action Managériale 2022-2024
Un contrat d'apprentissage	Secrétariat Pédagogique	1350	Greta ROUEN	BTS Support à l'Action Managériale 2021-2023
Un contrat d'apprentissage	TNSI	525	La Châtaigneraie	Licence STS Informatique Générale 2022-2023

G. Gestion RH – plan développement des compétences du personnel (hors formateurs occasionnels)

S'inscrivant dans la stratégie de l'IDS Normandie, le plan de développement des compétences des équipes de l'établissement a été construit pour tenir compte du plan d'action interministériel du 15/10/2015, et de la loi sur la Liberté de choisir son Avenir Professionnel du 5/09/2018.

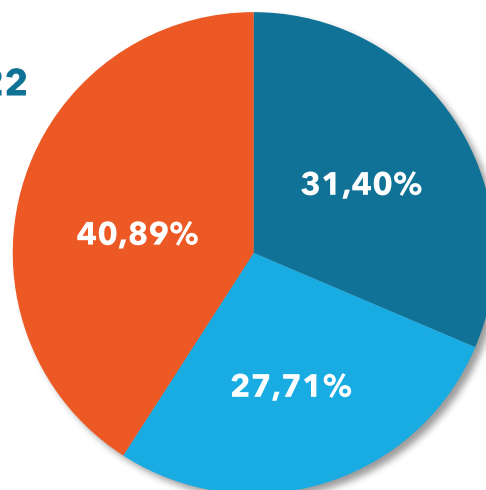
Les enjeux relèvent de l'élévation du niveau de qualification des cadres pédagogiques en lien avec le plan d'action gouvernemental en faveur du travail social (grades universitaires, école supérieure en travail social).

1. En 2022, les dépenses de formation sont de 48013 euros, soit 2,09 % de la masse salariale brute. Le montant du CIFA 2022 a été utilisé dans sa totalité.

31% des dépenses de formation ont concerné les Cadres Pédagogiques et Appui-Pédagogique au titre de 2022.

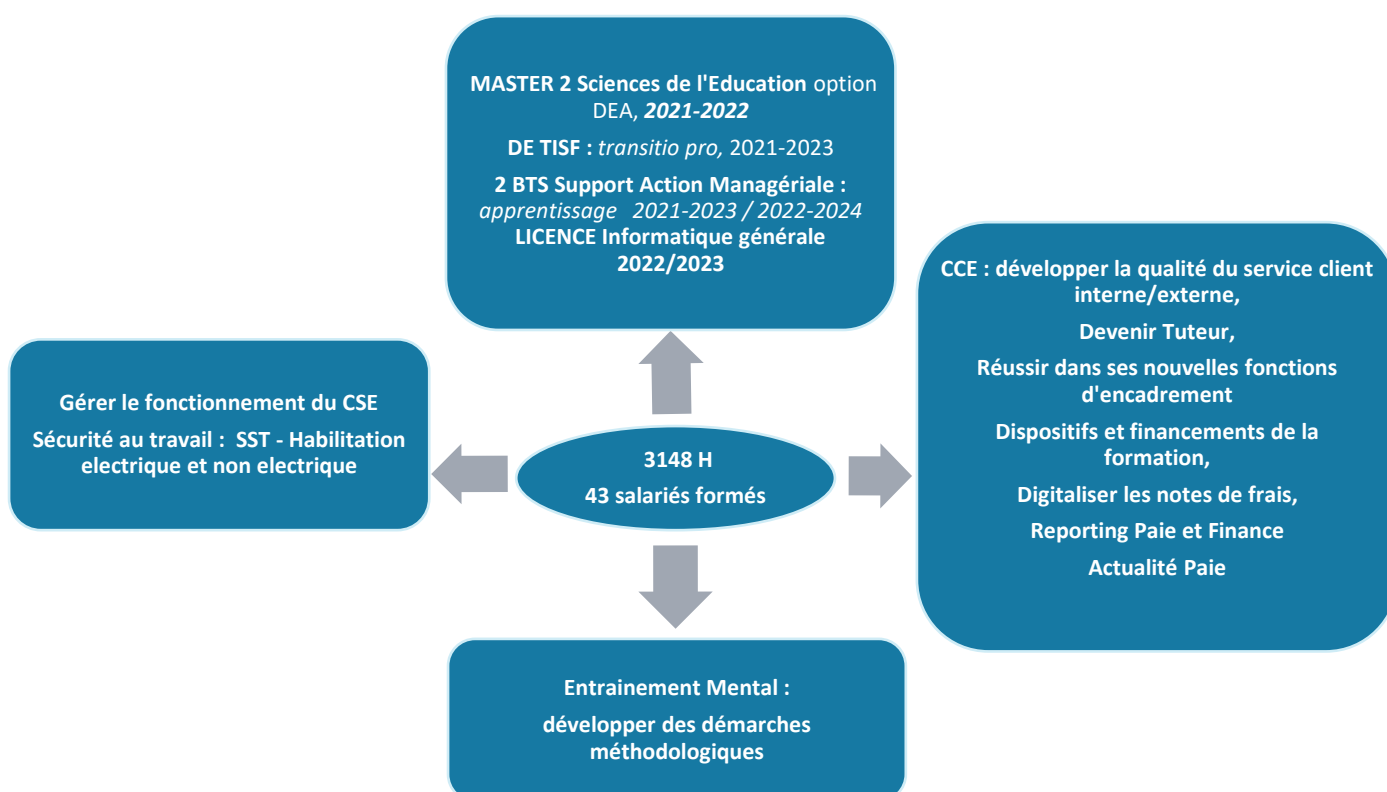
Dépenses de formation en 2022 par catégorie de salariés

- cadres pédago et appui-pédago
- non-cadres appui-pédago
- ADG, N&SI, DG

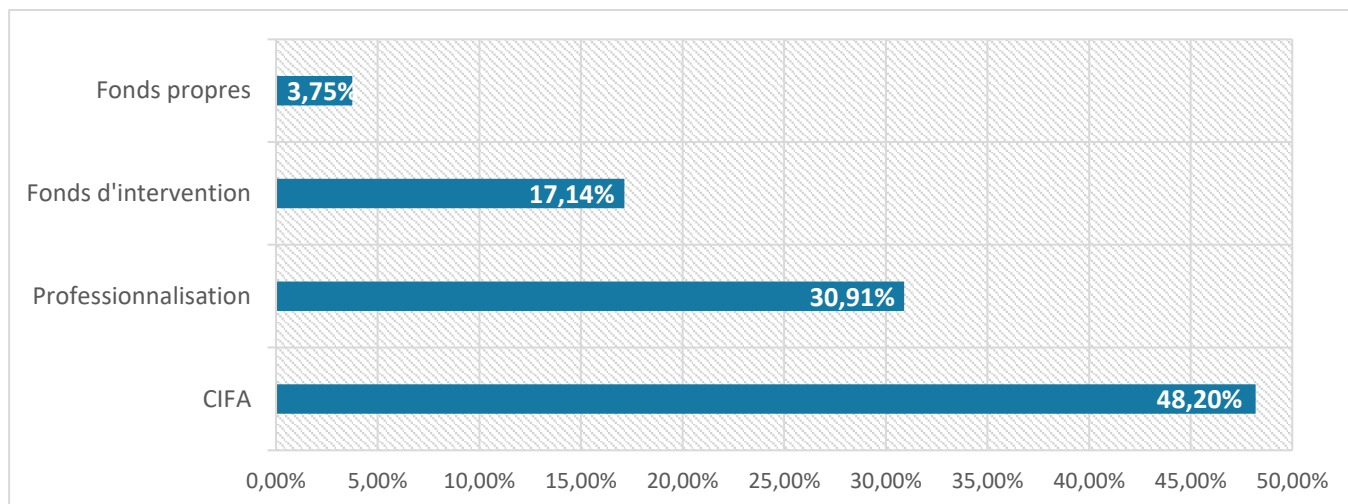


2. Des actions de formation qui ont concerné l'ensemble des catégories d'emplois de l'Institut :

3148 heures - 43 salariés formés



3. 48% des dépenses de formation ont été financés sur des fonds mutualisés de branche, professionnalisation :



4. Gestion Ressources Humaines - Gestion des Relations Sociales

- Signature de 3 accords d'entreprise relatifs :
 - sur l'égalité professionnelle entre les femmes et les hommes, la QVT et le droit à la déconnexion - à durée déterminée 2022-2025, signé avec les syndicats FO et SUD le 2/11/2022
 - au fonctionnement du comité social et économique - à durée déterminée 2022-2025, signé avec le syndicat FO le 2/11/2022
 - au versement d'une prime de partage de la valeur - à durée déterminée 2022, signé avec le syndicat FO le 14/12/2022
- Renouvellement du CSE le 2/12/2022, avec 4 élus titulaires et 4 élus suppléants.
- Constitution de groupes paritaires, en novembre 2022, avec le CSE :
 - QVCT - DURPS : élaborer un baromètre social
 - QVCT : proposer des aménagements collectifs pour le personnel et les apprenants

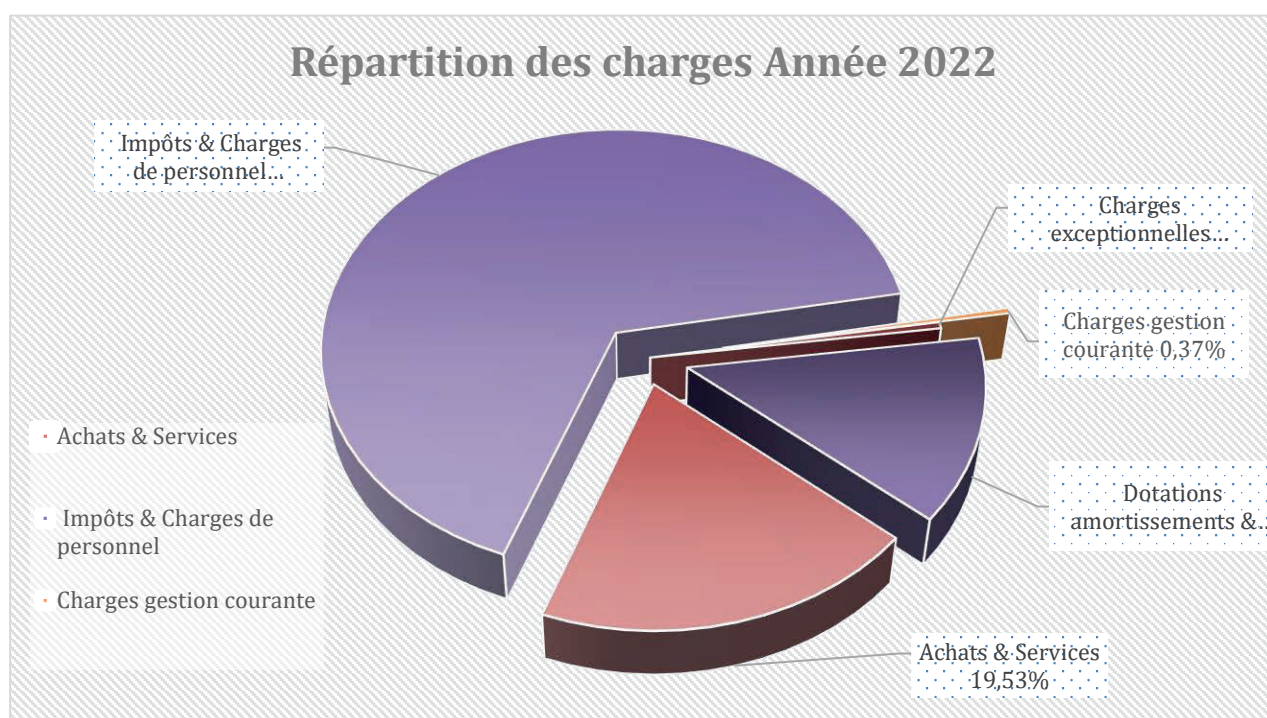
II. INDICATEURS FINANCIERS – ANNÉE 2022

La maîtrise des charges d'exploitation et la stabilité de nos recettes pour cette année permettent à L'IRTS IDS de Normandie de dégager un résultat excédentaire prévisionnel de 120 K€ en 2022.

A. Chiffres clés Année 2022 :

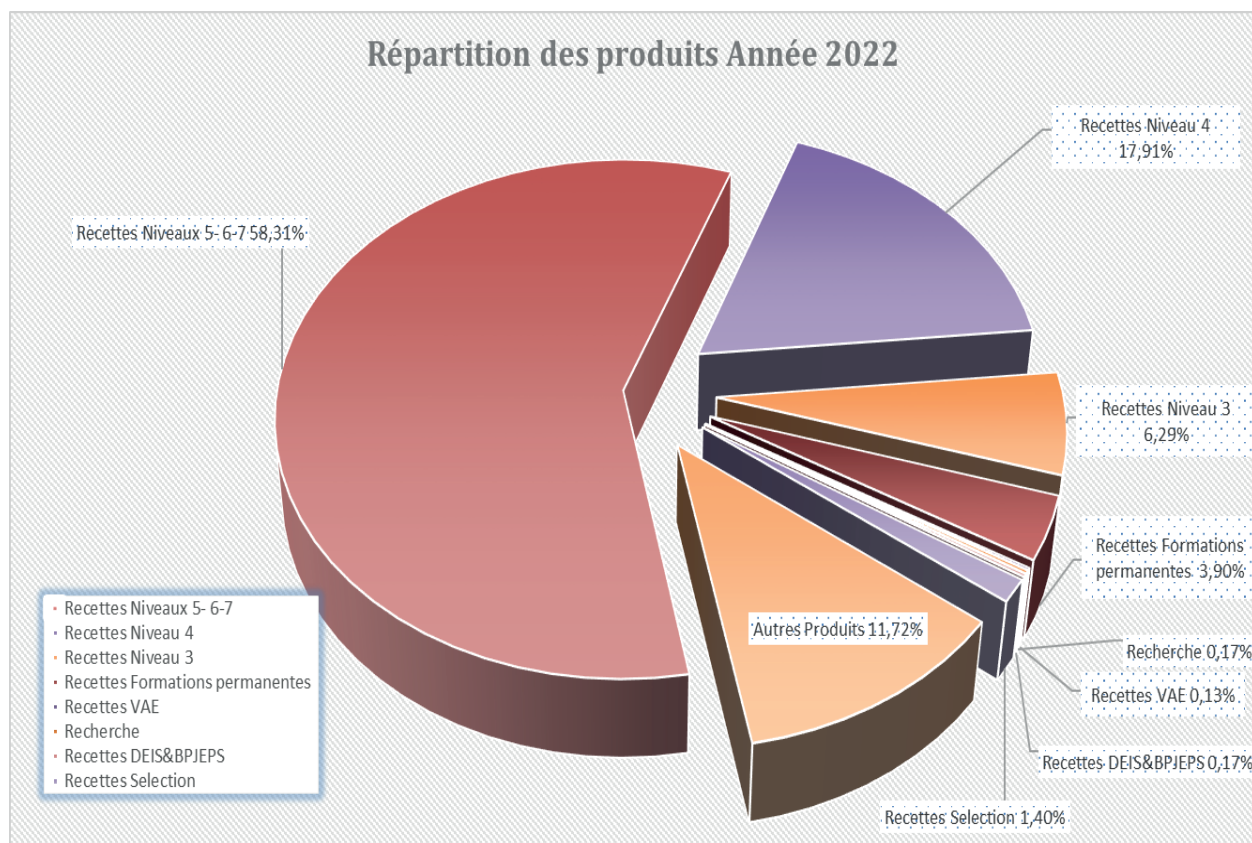
- Résultat net Comptable Prévisionnel : + 120 K€
- Total Charges : 5 485 K€
- Total Produits : 5 604 K€

B. Les charges par nature



C. Les produits d'exploitation

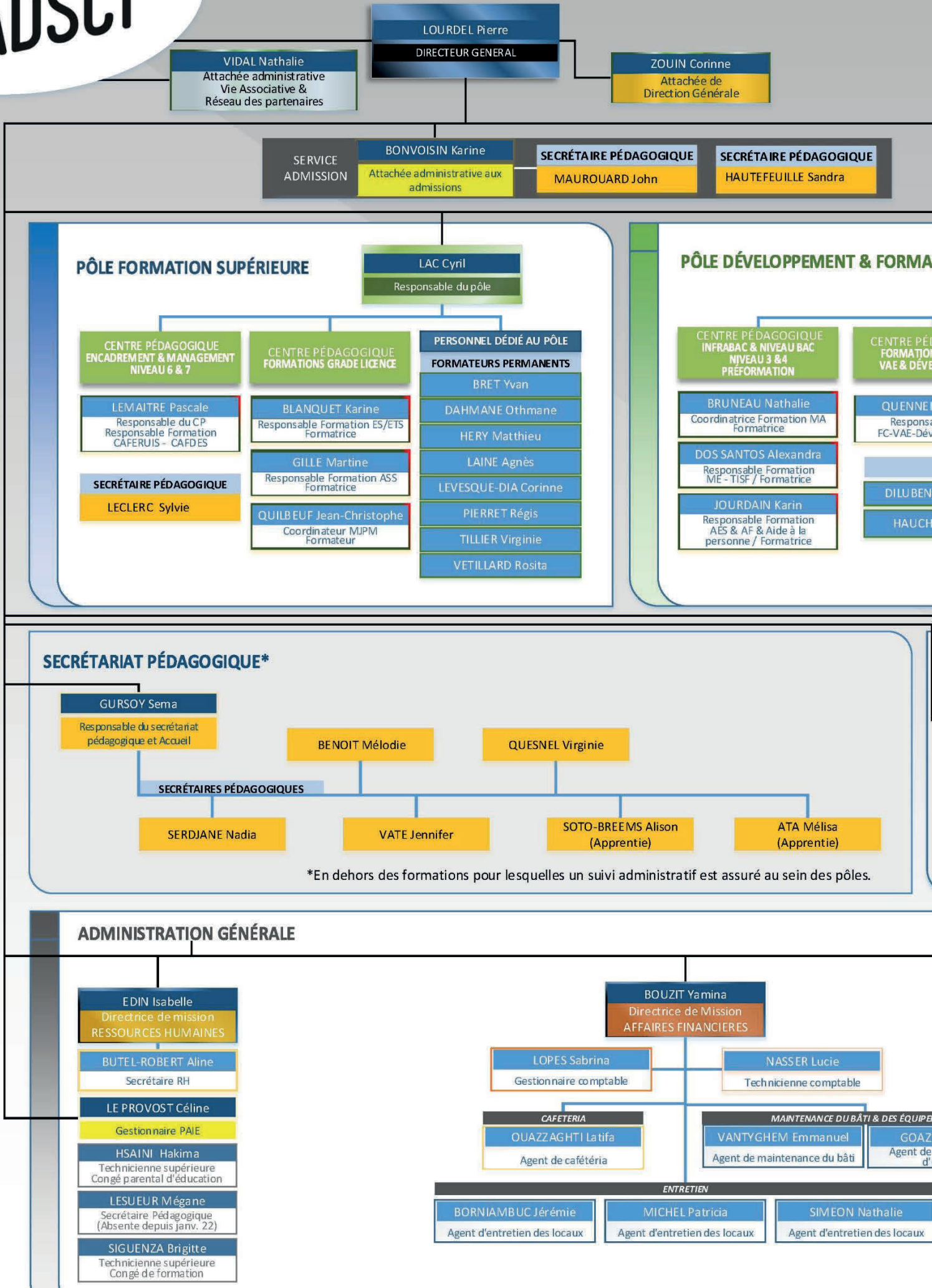
Les produits représentent l'ensemble de nos ressources financières pour mener nos activités de formations sociales et de recherche. Les subventions du Conseil Régional de Normandie représentent 63.60 % du total des produits.



GLOSSAIRE

ACOFIS	Association des Chercheurs des Organismes de la Formation et de l'Intervention Sociales	DF	Domaine de Formation
ADSCI	Association pour le Développement Social et Culturel International	DNSI	Service «Direction Numériques et Système d'Information »
AFGSU	Attestation de Formations aux Gestes et Soins d'Urgences	DUT	Diplômes Universitaires Technologiques
AF	Assistant Familial	EFTS	Éducation, Formation, Travail, Savoirs
AFPA	Agence nationale pour la formation professionnelle des adultes	ENF	Environnement Numérique de Formation
APP	Analyse de Pratiques Professionnelles	ENTC	Environnement Numérique de Travail et de Collaboration
ASH	Actualités sociales hebdomadaires	EPI	Espaces Pédagogiques Interactifs
BPJEPS	Brevet Professionnel de la Jeunesse, de l'Éducation Populaire et Sport	ETP	Équivalent Temps Plein
BUT	Bachelor Universitaire de Technologie	GCF	Guidance Collective de Formation
CAFDES	Certificat d'Aptitude aux Fonctions de Directeur d'Établissement ou de Service d'Intervention Sociale	GPF	Guidance de Parcours de Formation
CAFERUIS	Certificat d'Aptitude aux Fonctions d'Encadrement et de Responsable d'Unité d'Intervention Sociale	JPO	Journée Portes Ouvertes
CAP	Certificat d'Aptitude Professionnelle	LERS	Laboratoire d'Études et de Recherche Sociales
CARIF OREF	Centres d'animation, de ressources et d'information sur la formation (Carif) et les Observatoires régionaux de l'emploi et de la formation (Oref)	MJPM	Mandataire Judiciaire à la Protection des Majeurs
CERIS	Service : « Centre de Ressources en Information Sociale »	MM	Maîtresse de maison
CESAR	Conférence de l'Enseignement Supérieur de l'Agglomération de Rouen	ONISEP	Office national d'information sur les enseignements et les professions
CFAPSS	Centre de Formation des Apprentis Professions Sanitaires et Sociales	OPCO	OPérateur de COmpétences
CIO	Centre d'Information et d'Orientation	P2RIS	Pôle Ressource Recherche de l'Intervention Sociale
CNRS	Centre National de la Recherche Scientifique	PSC1	Prévention et Secours Civique de niveau 1
COD	Conseil d'Orientation et de Développement	QVCT	Qualité de Vie et Conditions de Travail
CPF	Compte Personnel de Formation	SN	Surveillant de nuit
CPNE	Commission Paritaire Nationale de l'Emploi	SUN	Service « Service aux Usagers du Numérique »
CRIJ	Centre Régional Information Jeunesse	SST	Sauveteur Secouriste du Travail
DC	Droit Commun	TICE	Technologies de l'Information et de la Communication pour l'Enseignement.
DEAES	Diplôme d'État d'Accompagnant Éducatif et Social	TMA	Titre de Moniteur d'Atelier
DEASS	Diplôme d'État d'Assistant de Service Social	UE	Union Européenne
DEES	Diplôme d'État d'Éducateur Spécialisé	UNAFORIS	Union Nationale des Associations de Formation et de Recherche en Intervention Sociale
DEETS	Diplôme d'État d'Éducateur Technique Spécialisé		
DEIS	Diplôme d'État d'Ingénierie Sociale	UE	Union Européenne
DEJEPS	Diplôme d'État de la Jeunesse, de l'Éducation Populaire et du Sport	VAE	Validation des Acquis de l'Expérience
DEME	Diplôme d'État de Moniteur Éducateur	VAE DC	VAE Dispositif de Droit Commun
DESJEPS	Diplôme d'État Supérieur de la Jeunesse, de l'Éducation Populaire et du Sport	VAE DSB	VAE Dispositif de Soutien de la Branche Professionnelle
DETISF	Diplôme d'État de Technicien de l'Intervention Sociale et Familiale	VAE HDSB	VAE Hors Dispositif de Soutien de la Branche Professionnelle

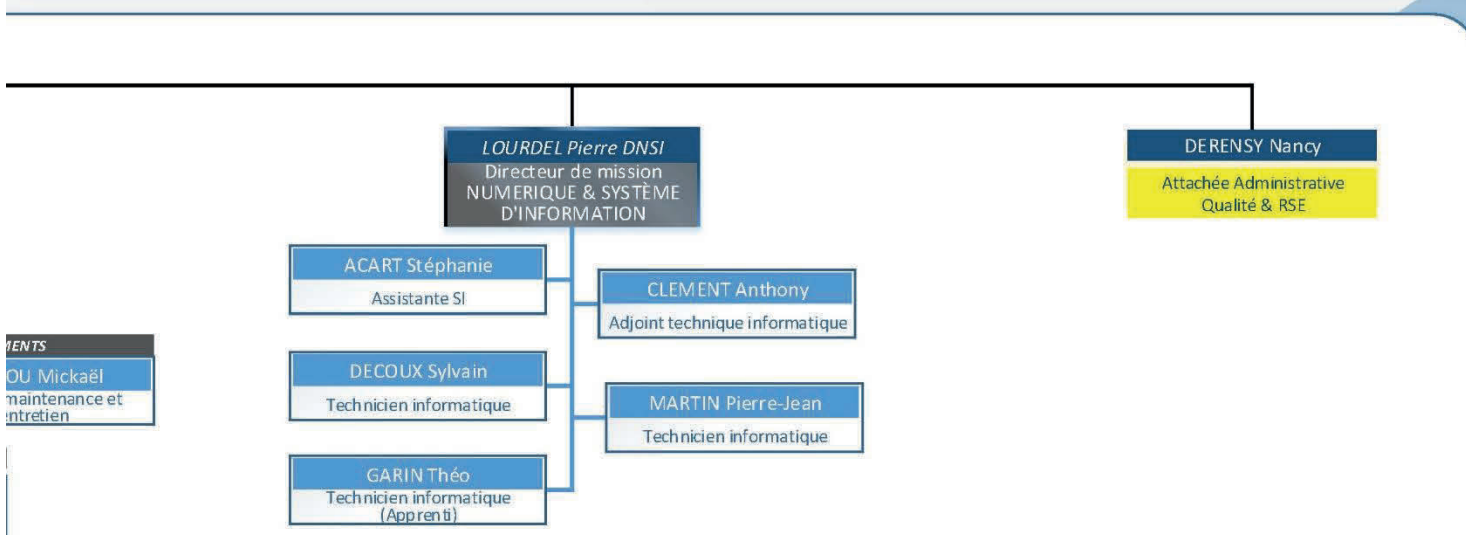
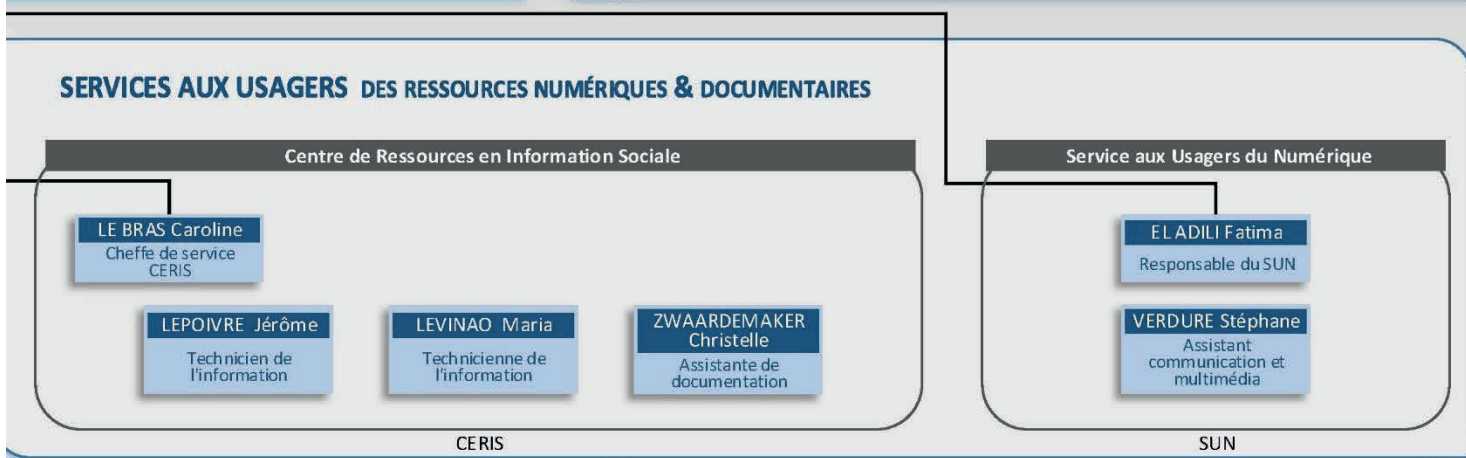
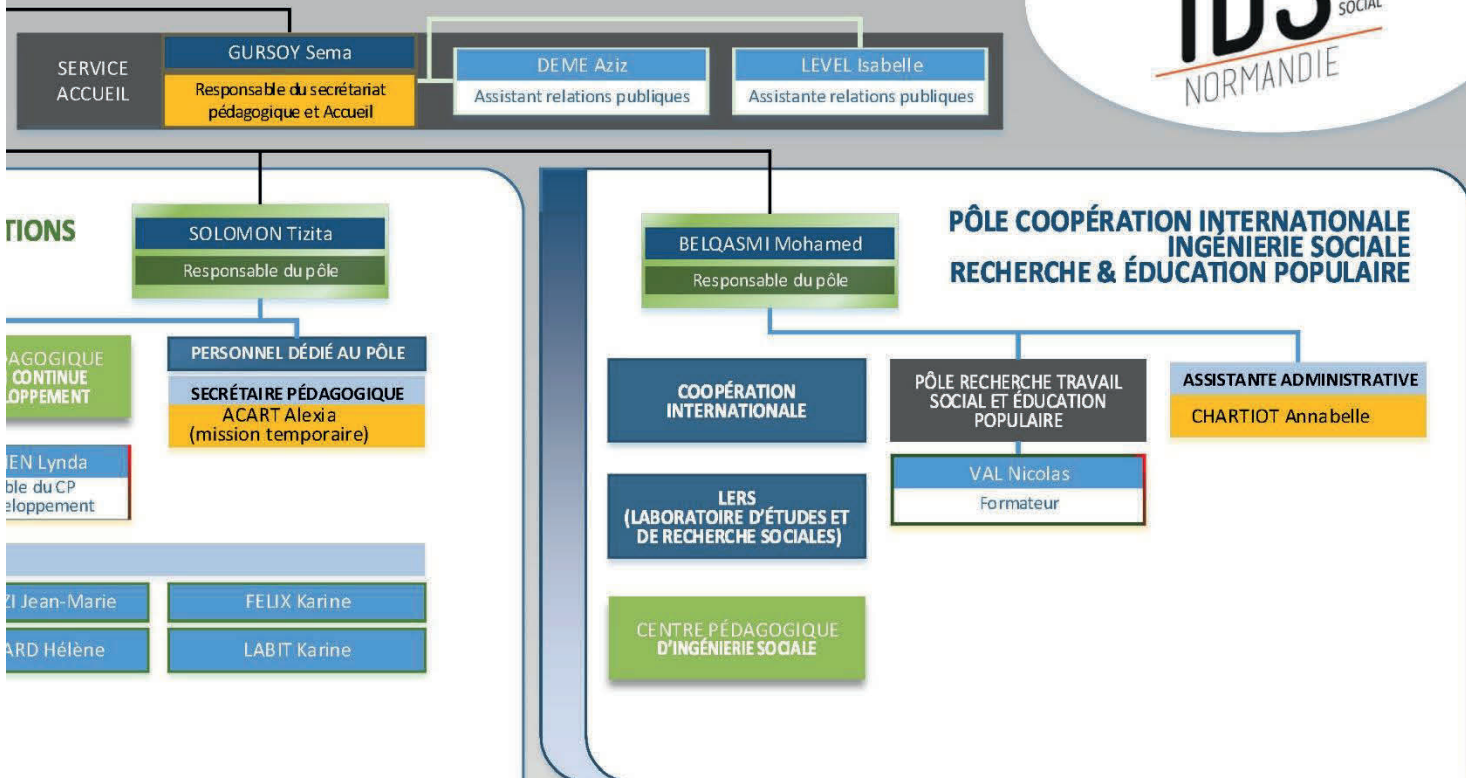
*Ce rapport d'activités a été validé à l'Assemblée Générale
et Conseil d'Administration de l'ADSCI le 16 juin 2023.*



*En dehors des formations pour lesquelles un suivi administratif est assuré au sein des pôles.

Organigramme hiérarchique de l'IDS Normandie

Maj : 03/04/2023





ids

INSTITUT
DU DEVELOPPEMENT
SOCIAL

NORMANDIE

20²¹
22

RAPPORT D'ACTIVITÉS

L'IDS Normandie est géré par l'Association pour le Développement
Social et Culturel International

ADSCI